

宗博季刊

尊重每一個信仰 | 包容每一個族群 | 博愛每一個生命
2016年10月出刊 第100期

特展報導

福祥吉兆

—王步青花及臺灣交趾陶主題展

特展報導

多元共生 和諧共榮

—宗博館十五週年回顧展

宗博新象

愛的星球奇幻之旅



國內
郵資已付

板橋郵局許可證
板橋字第624號
中華郵政板橋誌字第53號
執照登記為雜誌交寄
(無法投遞時請免寄回)

雜誌



15周年館慶特刊

福祥吉兆

王步青花瓷繪與交趾陶特展



教育活動

《王步青花的收藏與特色》

講座時間 | 2016/11/13 (日) 14:00-16:00

主 講 人 | 王福源 (祥太文化基金會創辦人)
成耆仁 (前歷史博物館研究員)

《全球化初期東方瓷器對西方世界的影響》

講座時間 | 2016/11/27 (日) 14:00-16:00

主 講 人 | 陳國棟 (中央研究院歷史語言研究所 研究員)

《走讀台灣廟宇裝飾藝術》

參觀主題展及永和保福宮

活動時間 | 2016/12/11 (日) 13:30-17:00

主 講 人 | 康銘錫 (文史工作者、社區大學講師)

《平安如意—輕黏土創作》工作坊

活動時間 | 2017/01/07 (六) 13:30-16:30

主 講 人 | 林明芬 (中華國際手作生活美學推廣協會認證師資)

材料費用 | 350 元 / 份
(參加者 12 歲以下需由家長陪同)

《年年有魚—翻糖杯子蛋糕創作》工作坊

活動時間 | 2017-02-05 (日) 13:00-17:00

主 講 人 | Maestro Studio

材料費用 | 600 元 / 份
(參加者 12 歲以下需由家長陪同)

報名方式

- 1.【網路報名】填寫網路報名表報名
<https://goo.gl/o6BxrS>
掃描 QRcode 前往線上報名
- 2.【現場報名】至「世界宗教博物館」一樓服務台，
由工作人員引導完成報名 (本館保留活動內容變動的權利)
活動洽詢 (02)8231-6666 分機 8303 教育推廣組 陳鈺方



展覽時間 2016.11.9  - 2017.2.12 

展覽地點 世界宗教博物館六樓·第一特展室

主辦單位  世界宗教博物館
MUSEUM OF WORLD RELIGIONS

合辦單位 祥太文化館

宗博季刊

2016年10月出刊 第100期

在文化部的補助下，並在靈鷲山各方努力與投入資源，本館經過年餘的規劃改造，於2016年11月9日宗博十五周年慶重新開幕，該日有宗教和諧祈福會與音樂會。配合辦理特展：福祥吉兆－王步青花瓷繪與交趾陶展。由祥太基金會提供精彩的藏品首次在本館展出，並辦理多場講座。「愛的星球」青少年兒童館的生命教育透過多媒體互動等裝置，以全新面貌推出。

編輯台

創辦人 | 釋心道
發行人 | 楊麗芬 (釋了意)
主編 | 陳國寧
編輯委員 | 范敏真 卓靜美 蔡雅君
楊振暉 陳莉諭 沈天羽
執行編輯 | 溫筑婷
美編顧問 | 曾堯生
美編設計 | 大觀視覺顧問股份有限公司 賴瑜芳

世界宗教博物館官網 : www.mwr.org.tw
宗博季刊電子信箱 : message@mwr.org.tw
地址 | 234 新北市永和區中山路一段 236 號 7 樓
TEL | (02) 8231-6118
FAX | (02) 8231-5966
印刷 | 中華彩色印刷股份有限公司
TEL | (02) 2915-0123
新聞局版北市誌第 849 號
中華郵政板橋字第 53 號執照登記為雜誌交寄

本刊圖文未經同意，請勿轉載

目錄 CONTENTS

- 心之道
- 2 真心才是互動之道，寧靜才是和平之道
—— 祝福宗博十五歲 文 / 創辦人 心道法師
- 執行長分享
- 3 愛地球·愛和平
—— 9·11 事件與 9·21 國際和平日行腳 文 / 執行長了意法師
- 博物館之門
- 4 博物館與社會資源的共享 文 / 館長 陳國寧
- 基金會專欄 | 宗教交流
- 5 愛地球·愛和平
第一屆青年回佛對談
文 / 世界宗教博物館發展基金會
- 7 第八屆中華民國宗教與和平協進會理監事交接典禮 文 / 湯子怡
- 本期焦點 | 宗博新象
- 8 一樓門廳空間與多媒體資訊牆 文 / 卓靜美
- 10 愛的星球奇幻之旅 文 / 卓靜美
- 12 「愛的星球」青少年兒童館 全新開幕 文 / 蔡雅君
- 本期焦點 | 特展報導
- 14 福祥吉兆
——王步青花及臺灣交趾陶特展 文 / 鍾偉愷
- 16 多元共生 和諧共榮
——宗博館十五周年回顧展 文 / 卓靜美
- 20 典藏之美 | 捐贈文物特別報導
「誰不愛人 即不認識天主」
——中華耶穌會慨然捐贈民俗文化資產 文 / 楊振暉
- 典藏之美 | 常設展回顧
- 22 生命本身即是奇幻的旅程
——世界宗教博物館生命之旅廳 文 / 黃丞萱
- 典藏之美 | 館藏文物選粹
- 24 生命之旅廳更換展品介紹 文 / 陳韻如
- 25 行禪。迷宮 文 / 楊振暉
- 偏鄉教育
- 27 2300 萬人的幸福學堂
散播幸福種子 分享愛 文 / 沈思
- 生命教育
- 28 你是我兄弟·送愛到偏鄉
高雄荖濃國小成果發表暨結業典禮紀實
文 / 財團法人王月蘭慈善基金會秘書 周琳寬
- 教育花絮
- 30 教育推廣組活動花絮 文 / 陳鈺方
- 藝教天地
- 31 溫暖的實習經驗
文 / 教推組實習生 曾渝婷、廖翊晴、李宥霏

心之道

真心才是互動之道 寧靜才是和平之道

— 祝福宗博十五歲

文 / 創辦人 心道法師

一開始，我是從禪的領悟，做了這個博物館，這個博物館做了以後，那內容就是尊重每一個信仰、包容每一個族群，然後我們宗教共同要做的事情就是「博愛」，其實宗教就是慈悲跟道德，除了慈悲跟道德，我沒有想那是什麼宗、什麼教！就說慈悲，你跟我做的，有沒有一樣？有！道德有沒有？一樣！那宗教在這個社會上，就可以存在，我們尊重學習的，就是這些東西。

宗博到現在，我們跟各宗教互動都很不錯，現在繼續要做一個生命和平大學，也就是把「博愛」這塊講清楚。「博愛」就是不要衝突，要轉換衝突，要一個多元共生「愛地球、愛和平」的循環，這個是一個生態，不是一個理念，它是「多元共生、相依共存」這樣發生的生態系統。

只要存在的東西，都是因緣和合的，沒有一個存在是獨立的，地球是一個生命，是活的生命，有一個組合系統在裡面，我們現在科技把地球破壞掉，戰爭把這個地球打壞了，消費主義把地球資源浪費掉了……南北極一旦破壞，四季沒有了，種植就有問題，生存條件就不在了，因為你把它的系統破壞，那就不生了，就像我們的身體，有地水火風空識的組合，這些要調和，身體才會健康，地球要活得健康，也是有它的條件，所以我現在在推這個「多元共生、相依共存」，我們要做一個大學，研究怎麼讓地球可以活得很好。

九月上旬，我到了紐約，專程去拜訪設計宗博的RAA展示設計公司(Ralph Appelbaum Associates)老闆奧若夫先生，他是猶太人，他已經設計了上百個以上的博物館，今年剛好是宗博十五週年，現在我又要請



今年 911 前夕，心道法師特至美國紐約聯合國總部，與梵蒂岡駐聯合國代表 Archbishop Bernardito Cleopas Auza、紐約伊斯蘭文化中心學者 Imam Shamsi Ali 進行跨宗教對話，實踐愛地球、愛和平，多元共生、地球一家的精神。

他設計我們緬甸臘戍那個大學的民族文化館。緬甸有一百三十幾個民族，這麼多民族本來就不容易和平，所以我在那裡做和平是很有意義的，再來是國際上把宗博的第二波，連續做好，這是會有一個助力，就是把多元共生的智慧，更細化去落實。所以，我想現在就是把剩餘的一點生命來投入，就做吧！

那 Ralph 先生很納悶看我，他問我說：這個世界這麼亂，這麼不好，不管你怎麼做，都不會有什麼改變，為什麼你還一直保持這個心？還要做這些愛跟和平的事情？我說，我是因為禪修，禪修讓我有這份體悟；再來世界愈這樣，才是我們的市場，後面是半開玩笑的話，前面是真心說的話；Ralph 先生說：那佛陀也沒有講要我們做這些，我說不是這樣，佛陀有講，祂就是教這個！我們共同利益就是：一個地球！我們一起來愛護它，所以怎麼讓地球能夠活得很好，讓地球的生命能夠循環下去，這是我在現在的工作。

所以，七月初，我們在緬甸臘戍弄曼的沙彌學院正式開學了，有 200 多位沙彌入學，九月我們再度回到紐約聯合國舉行回佛對話，那就以青年為主，互相輝映，也代表傳承，希望能將宗教對話延伸到下一個世代，也作為生命和平大學的宣示起點。

今年館慶期間，還有一項非常具代表性意義的事：中華耶穌會及耕莘文教院決定將他們蒐集多年的台灣地方信仰文物，捐贈給世界宗教博物館，希望能將這一批文物，透過我們的蒐藏與展示，繼續傳遞對於地方宗教文化的藝術與歷史的珍愛。

感恩大家長期護持這一份難能可貴的志業，十五歲的宗博，即將重新開幕，陳館長正努力領導同仁改裝翻修、貫徹始終，歡迎大家回來宗博感受新元素。

執行長的話

愛地球 · 愛和平

9·11 事件與 9·21 國際和平日行腳

文 / 執行長 釋了意



9 月，創辦人心道法師與我們展開「愛與和平的行腳」，回到紐約為 9·11 美國恐怖襲擊事件受災的世界公民們致哀，我們也以作為國際宗教和平對話的平台職責，在該城市舉辦了第 15 場回佛對談、及首屆伊斯蘭教與佛教的青年對談、與和平音樂會，希望世人記取這 15 年前沉重的教訓，屏除宗教與文化的隔閡，正面地面對差異，瞭解我們是為多元共生、互相共存的地球居民，同在一個地球上生活成長。

而在梵蒂岡駐聯合國代表、紐約伊斯蘭文化中心代表、與心道法師的跨宗教對話中，以及青年們真誠地講述希望塑造怎樣的世界、自己的信仰可以為世界做些什麼？我們均見證了無比的熱情與相互學習的行動，回應「地球一家」的使命與召喚；也在彼此尊重與聆聽的過程中，瞭解宗教中最核心的價值—「愛」，而這份愛，正是各宗教可以彼此合作的動力，也是我們開啟『愛地球·愛和平』的行動根基點。

9·21 國際和平日，我們繼續參與台灣跨宗教的和平祈禱與交流，把和平的訊息在這片土地上傳揚，與世界和平的期望接軌、傳續。地球只有一個，您我都在其中，秉承著各宗教宣揚的愛，用行動由自身做起，愛地球·愛和平，和諧地與地球共生！

國際和平日祈禱文

絢麗的虹彩綻放於陰霾的雨後
覺醒的生命成就於苦難的淬試。
走過喧囂煩擾，才能明白寧靜的可貴
見過兵燹摧殘，才能體會和平的美好。
每一場烽火過後，都讓我們深刻明白
唯有和平，才是世界應該擁有的名字。
此刻，讓我們以最純淨的心
為和平譜下最真摯的願：

願 生命

都能放下執念和貪欲，回歸靈性自心，享受安詳喜樂

願 族群

都能學會包容和尊重，體會多元和諧，走向寧靜祥和

願 社會

都能充盈慈愛和關懷，擺脫現實功利，共創美好良善

願 世界

都能蘊化純淨和自然，超越差異對立，成就和平共榮
生命因愛而完整，因付出而偉大。

讓我們連結愛與和平的願力

凝聚成天地間最聖潔無染的能量

遍滿一切，讓生命和諧、世界和平、地球平安。

博物館與社會資源的共享

文 / 館長 陳國寧



每個博物館成立之初都有其社會使命與發展目標，世界宗教博物館創辦人「道法師」希望藉博物館傳達「尊重每一個宗教、包容每一個族群文化、博愛每一個生命」。於是在信眾與社會眾的支援下開館，今年的十一月九日將屆十五周年。多年來，本館在展覽與教育推廣活動的表現上，打下了專業博物館的基礎，建立了良好聲譽，此得之於歷任館長與同仁們的努力。今後本館邁入第二個階段，就是如何將館內的資源傳給更廣大的群眾，回饋支持靈鷲山的信眾、關心宗博的觀眾、各界人士與社區居民，以及每一個關懷生命、關懷和平及關懷弱勢族群的大眾。人，是社會資源的根本，廣結善緣，結集社會資源，共同合作開發宗博的未

來，應該是第十六年開始更加著力的本館策略與目標。

開發社會資源包含的工作，是指為達到本館使命，所開發的人力、物力、財力、管理制度與福利設施等面向。人力資源包括職工專業與向心力的提昇、聯結外部學者專家的專業支援合作、志工的人力與能力提升與學校合作等；物力資源包括藏品、設備、場域、公共服務空間等的改善等；財力指金錢來源的籌畫：包括捐贈、義賣、門票、活動收入、會員會費、出版品、文創品銷售餐廳及賣店等收入。

博物館應由行銷的概念去思考大眾為什麼要選擇到博物館，而不是去其他充滿吸引力的場所，這是經營者的第一步考量。過去做觀眾研究的報告多數針對已入

館的觀眾，由教育理論切入學習心理與學習行為的角度去調查觀眾滿意度，以改善展覽與公共環境。但是這樣做是不夠的，現代博物館的任務是關懷社會，宗博的使命是傳播「尊重、包容與博愛」，是深耕人心和平與真善美的工作。因此我們的活動、展示、公共場域、出版、文創等方面的設計要能互動、交流、分享使觀眾有幸福感，我們要吸引大眾來參觀這個獨特的展演。民眾去其他的博物館、文化藝術空間可以獲歷史、藝術與科學的知識；我希望民眾來到宗博可以找到自己、找到隱藏在心的仁愛、找到心中的和平，也認識各種宗教的本質與瞭解宗教文化的演變，客觀的與世界共舞，建造自己的幸福生活。



伊斯蘭教與佛教青年領袖進行跨宗教對話

宗教交流

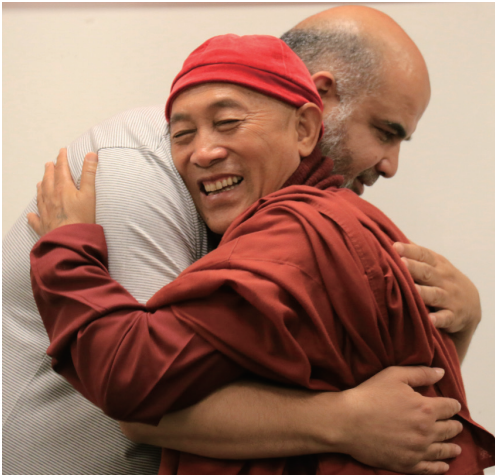
愛地球 愛和平

紐約第一屆青年回佛對談

文 / 世界宗教博物館發展基金會

今年於美國紐約舉辦第十五屆回佛對談，由「愛與和平地球家」(Global Family for Love and Peace, 簡稱GFLP)、世界宗教博物館主辦，紐約「永續發展委員會」、紐約「華人家長學生聯合會」等單位協辦，特別邀請 18 至 35 歲青年為主談人，期盼將對話延伸至佛教與伊斯蘭教的年輕人，為世界善與愛的正向循環貢獻一份心力。

回佛對談自 2002 年開始迄至今年九月在紐約已在 11 個國家舉辦過 15 場對話。本次以「愛地球、愛和平」為主題，主辦單位期盼透過聆聽、對話、交流與合作，打破隔閡、促進交流，營造尊重、包容與博愛的共生世界。9 月 8 日下午於紐約聯合國總部第三會議室登場，由心道法師與梵蒂岡駐聯合國代表 Archbishop Bernardito Cleopas Auza、紐約伊斯蘭文化中



上圖：擁抱差異了解彼此

右圖：雙手合掌是跨宗教的肢體語言



心學者Imam Shamsi Ali進行跨宗教對談，吸引各宗教界人士到場聆聽，氣氛熱絡，有助於不同宗教的彼此理解，相互學習，彰顯「全球一家」的意義。

心道法師認為，所有宗教都在宣揚愛跟品德，因為信仰是讓我們的靈性找到一種歸屬感，如果能這樣看待不同信仰，彼此就能變成善緣，沒有差異與衝突，就能為世界帶來更美好的未來。

有感於「心和平，世界就和平」是地球家每個人的責任，心道法師強調，過去人類太過度使用地球資源的結果，造成地球的反撲，包括自然資源減少、地球暖化、氣候變遷、水資源危機、環境惡化等各種生態問題一一浮現。因此，要正視地球的平安，從愛地球、愛和平起始，無分宗教、

種族、地域、國家共同守護它，用愛與慈悲的心，構思出有行動力的實踐方案，轉化世界成為「愛與和平的地球家」，地球自然能夠永續發展。

第二天的回佛對談，分別由伊斯蘭教與佛教的青年學子為主談人。討論主題包括如何看待現今世界？希望塑造怎樣的世界？自己的信仰可以為世界做些甚麼？大家如何攜手合作讓世界變得更美好？

透過幾場不同主題的對話中，屬於年輕人的熱情與行動力，讓人感受到宗教的大愛與生生不息的生命力，也讓大家瞭解伊斯蘭與佛教信仰中的共同點，就是服務與奉獻，生命服務生命、生命奉獻生命，藉由宗教的學習，讓人們因此覺醒，並更知道如何去服務人群。

與會的青年呼籲，「就從我們這群人開始，共同推動一些事情，而非會議終了就結束。要讓這次會議不只是一場談話，而是從我們所在的社區做一些我們可以做的事情，消弭不必要的紛爭，讓社會更加和諧。」

正呼應心道法師所說，他創辦世界宗教博物館、愛與和平地球家的理念就是，不分宗教、族群的人都能夠找到共識與回歸靈性，為世界和平鋪路。期盼和不同宗教做朋友，只要多一個朋友，就多一份相互支持的力量。把「交朋友」這件事做好，透過聆聽、對話、交流與合作，宗教對話就能產生效果，發揮宗教的力量，一起合作愛地球、促進人類永續生存。

宗教交流

第八屆中華民國宗教與和平協進會 理監事交接典禮

文 / 湯子怡



2016年8月9日星期二，靈鷲山佛教教團以及世界宗教博物館發展基金會受中華民國宗教與和平協進會邀請，參加宗教與和平協進會第八屆理監事交接典禮。

20多年前台灣宗教界在天主教會馬天賜神父的奔走下，創立了「中華民國宗教與和平協進會」，這麼多年來偕同台灣各宗教，在台灣宗教自由的氛圍下，放下教派的不同、相互尊重、共同合作，為世界和平而努力。此番作為及成就可謂世界獨有、台灣的驕傲。一路走來帶領我們見證了「宗教交流」的世界奇蹟！

新任理事長淨耀法師、副理事長李豐楙教授，以及新任秘書長陳世賢，分別為慈法禪·普賢講堂住持、全國第一位道士教授以及台東聖母醫院執行長，三位對於跨宗教間的合作經驗豐富。新任理事長佛教淨耀法師也在典禮上呼籲：期許各界除了站在和平與宗教博愛的基礎上，能同心盡力，藉由宗教、文化、教育及社會關懷等方式，增進各宗教間的瞭解與合作，發揚人性的真、善、美，將台灣的

宗教和平經驗宣傳到世界各地，傳遞宗教無私的愛，並期待協進會所努力的社會和平與進步，在這一任期內能夠開花結果。

現場觀禮人士除了來自台灣14個宗教團體代表、內政部的宗教委員、前副總統吳敦義先生也親臨現場。靈鷲山佛教教團以及世界宗教博物館向來非常重視與各教間的情誼，也推派代表見證了這場殊勝的交接典禮，期勉繼續偕同努力，發揚人性的真、善、美，傳遞宗教無私的大愛。



中華民國宗教與和平協進會新任理事長
釋淨耀法師致辭

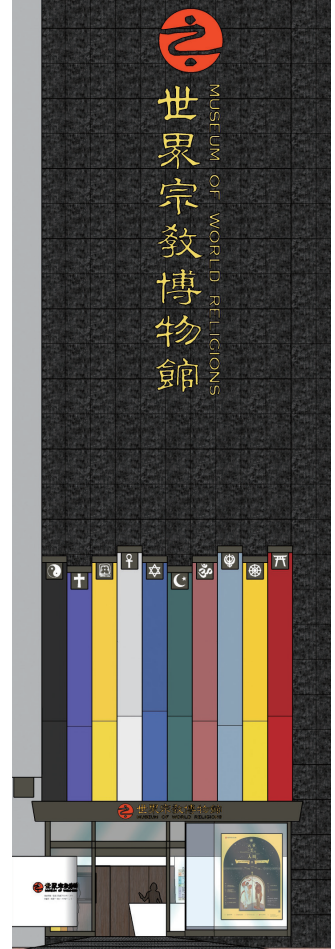
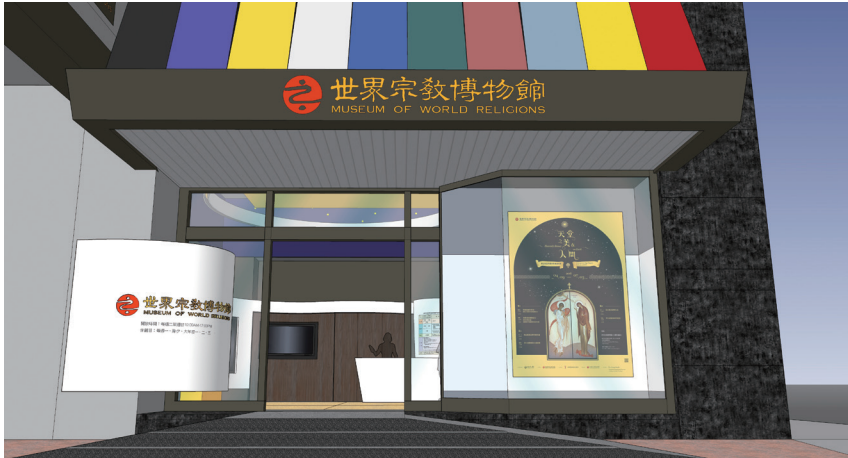


宗博新象

一樓門廳空間 與多媒體資訊牆

文 / 卓靜美

世界宗教博物館位於都市城區的六、七樓，開館之初，即規劃在中山路一側設置門廳與專用電梯，以利和觀眾的溝通往來與服務。15年來，一樓門廳與百貨商場比鄰，沒有腹地廣場，又因靠近馬路，為避免噪音、廢氣，門戶的隔離成為必要，相對於往外推出的百貨公司亮麗櫥窗，就容易被往來民眾忽略，公共服務的功能也沒能充分發揮。因此，在公部門補助款與其他單位的辛苦捐助下，在2016年的館區整修計畫中，一樓門廳列為重點項目之一。一樓是博物館迎接觀眾的第一線，同時也是對外的形象與



「第一印象」，如何讓民眾能更注意到博物館各項服務，提升存在感與參與意願，並營造友善又有特色的公共空間氛圍，是本項空間改善的目標。

一樓多媒體資訊牆的設置，主因是原始的設計並未將公共資訊流通的功能設想在內，例如：以往館內收到公部門或其他藝文單位的各種文宣品時，至於門外的簡易金屬架，收納有限，也沒有足夠空間可以讓人從容瀏覽，如此，也造成訊息無法及時傳達與浪費紙張的情況。我們保留紙本文宣索取的服務，加入數位訊息的傳播，提供更為多元、有效的資訊

服務。透過 2 台電視、3 部觸控螢幕以及紙本放置的收納空間，讓 6 米寬的牆面範圍，得以裝載大量數位以及書面的各項資訊。運用電視影像、觸控多媒體等多樣互動設計，豐富且有效地傳遞館內外的各項訊息，提供民眾查詢運用，提升一樓的空間效能，亦能增加館際交流與異業合作的機會，不僅能服務大眾，也期望能成為地方公共藝文資訊的流通平台。

整改的主要工作，除了老舊設備的修繕之外，石材坡道的重新設計與修整，也是讓入口意象更為友善大方的關鍵。白色的不規則牆體從外部的醒目 LOGO 開

始，穿過玻璃門，一路延伸至內部牆面以及服務櫃檯，配合往內延伸的資訊牆，櫥窗也改變形狀，放寬視野，並藉由透度 100% 的大門玻璃，內部各項影音內容與櫥窗視覺也能相互照應。本案在建置過程中，將主動與文化局各文化觀光機構洽談，歡迎提供電子訊息或連結給本館一樓播放。此一主動提供文化局或友館作為經常性訊息推播媒介的作法尚屬少見，未來文化局或友館可以將本館公共資訊空間列入該機構的廣宣通路之中，其整體成效將不只本館，亦可成為新北市的文化資訊通路績效之中。

愛的星球奇幻之旅

文 / 卓靜美



(一) 核心概念—「愛」與「生命教育」

「生命教育」的意義在於認識生命、珍惜生命、尊重生命，甚至達到生命的超越，這並非教條、制度或策略，而是一種實際的生活與體驗；生命教育就是「愛」的行動，能表達愛，分享愛，並能感受到被愛的幸福，就已彰顯出生命教育的本質與價值。

2005年世界宗教博物館推出國內首創以「生命教育」為主題，為學齡前的孩子設計的「愛的森林—尋找奇幻獸」親子主題館。我們為孩子創造了「愛的奇幻獸」，名字叫做「米洛可」。透過米洛可身上的特徵與行為表現，具體地表達出愛的行動：大耳朵是傾聽、大手臂是擁抱、紅色胸囊是關懷與熱情、發亮尾巴是黑暗時的光芒、翅膀是自由飛翔與行動力的象徵，讓孩子能跟隨著米洛可，在愛的星球裡，一起表達愛、分享愛、並能感受到被愛的幸福。

愛的森林在2006年、2010年、2013年都有進行部份展項的補強更新，我們也不斷地學習2016年11

月，延續著「生命教育」與「愛」的初衷，營運11年的「愛的森林」將轉換空間場景為「愛的星球」，創造不同的體驗情境與更適合親子同遊的園地，歡迎小朋友與其家人朋友一同探索愛的星球。

(二) 愛的星球—奇幻旅程

☐ 奇幻號太空船—跟著米洛可啟航

奇幻號是帶著大家一起探索的太空船，艙內有愛的使者米洛可的介紹、米洛可的故事動畫、星球各站導覽、注意事項以及孩子們的作品展示區。

☒ 情緒星球—感知自我

充滿顏色光球的星群，有著4顆能互動感應的星球，透過擁抱與觸摸，能把沉重的藍紫色轉換為溫和穩定的黃橘色，如同心情的轉變一樣。勇敢地張開手臂，擁抱沉重的藍紫色星球，看！光球變色了，壞心情也會跟著轉變。讓我們一起用好心情與滿滿的愛，通過能量顯示器的考驗，前往各個星球。



自然星球—愛護自然

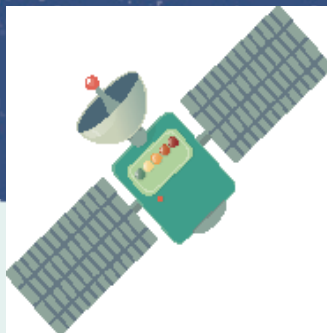
自然星球有著四季變化的森林，歡迎和各種動植物互動，與大自然好好相處。請和我們一起愛護這大自然與星球，因為這是我們的生活環境，需要大家的互相幫助與關懷。這裡還住著行蹤神祕的奇幻精靈，有時還會出現，說說精彩的故事給大家聽呢！

愛的星球—人與人的互動

在這個有奇幻獸爺爺守護的地方，有著神秘的百寶箱、神奇魔法書、繪本閱讀區以及能跟大家一起拍照的地方，米洛可最喜歡和家人、朋友窩在這溫馨的星球了。

愛的加油站—傳遞與分享

表達與分享對家人朋友的關愛，是一種愛的行動。愛的加油站是可以錄影的裝置，請跟著螢幕的操作說明，錄下自己的影像與聲音，傳達給他人，更感謝你能分享給愛的星球。讓我們一起，為這星球注入更多愛的能量，為每個人與這世界加油打氣。



(三) 星球活動—奇幻精靈劇場

為迎接宗博館 15 周年與愛的星球新氣象，除了 11 月 12 日「愛的星球踩街遊行」之外，11-12 月陸續推出奇幻精靈的精采節目，一起來玩吧！

11/12 (六) 14:00-15:00

奇幻精靈說故事〈主題：星球之旅〉

11/26 (六) 14:00-15:00

奇幻精靈說故事〈主題：好消息、壞消息〉

12/10 (六) 14:00-15:00

奇幻精靈劇場〈偶劇表演—故障鳥〉

12/24 (六) 14:00-15:00

奇幻精靈劇場〈偶劇表演—洞裡有怪獸〉



宗博新象

「愛的星球」

青少年兒童館全新開幕

文 / 蔡雅君

宗博館 15 歲 「愛的星球」盛大開幕

世界宗教博物館要過 15 歲生日囉！11 月即是博物館的館慶月，從 11/7 開始為期一週的館慶週，有一系列的活動包括國際博物館協會亞太分會研討會暨理事會、「世界宗教和諧日」祈福會與音樂會與「愛的星球」青少年兒童館的開幕。尤其兒童館是博物館推廣愛的兒童生命教育的主要場域，因此兒童館這次換裝重新開幕，將觀眾的年齡層提昇到青少年，也是博物館這次重新開館的亮點之一哦！

宗博館與鄰近的友好學校永平國小合作，以兒童館「愛的星

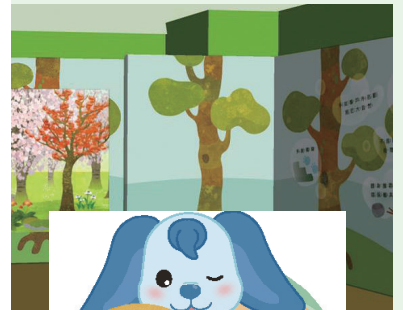


球」為主題，邀請美術班學生發揮想像力創造屬於自己的星球。預計館慶日 11 月 9 日起，學生的作品將會開始分批展示，於「愛的星球」內櫥窗做展示；另外 11 月 7 日當天特別邀請鄰近學校來免費參觀兒童館「愛的星球」。

11 月 9 日博物館館慶日也是「世界宗教和諧日」，當天特別

邀請到著名的埔里國小兒童合唱團前來演唱；期待這群偏鄉孩童清亮溫暖的歌聲，可以帶領大家進入祈禱的寧靜氣氛。

青少年兒童館「愛的星球」，11 月 12 日正式對外開幕，當天上午邀請友好學校網溪國小管樂隊、鄰近的永平高中、永和社區大學等表演團體、世界宗教博物館吉



祥物 (米洛可、QQ) 與博物館的志工群一起踩街遊行，同時也邀請沿途觀看的民眾至宗博館館內參加館慶活動。到了館內則有一整天的活動，常設展區將提供民眾心靈體驗集章地圖，邀請民眾按圖索驥至各個展區，認識各宗教文化心靈世界，體驗各種宗教的沉思。在兒童館「愛的星球」內，也有連續三場的星球導覽與奇幻精靈劇場的首演，歡迎大家一起來同歡哦。

埔里合唱團陳致平專訪

學音樂的陳致平老師，最早是在日本時期的移民區、風光明媚的花東縱谷 - 台東的鹿野服務，也開啟了他合唱的教學生涯，後來也曾在台北地區的小學擔任過合唱團團長；由於時常想起讀書時期老師說的話，將來有機會要能回饋家鄉；因此他不在意同事笑他傻，於 83 年執意調回家鄉 - 空氣清新環境優美的埔里，並開始在課後義務擔任埔里合唱團及在地多個合唱團指揮；在埔里附近的偏鄉學校服務一段時間後，他才

在 96 年轉至埔里國小服務，擔任兒童合唱團團長。埔里是個住著原住民、客家人、平埔族與越南…等新住民的多元族群匯集之處，除了好山好水之外，陳老師還認為，在那兒沒有都市的種種誘惑，學習，可以很專注；而且學音樂唱歌是一個陶冶性情的好興趣，也可以是情緒的出口，在生命的歷程中，也隨時可以陪伴著你。

埔里兒童合唱團的招生，有別於一般合唱團會精挑細選成員，只要喜歡唱歌想要參加者，陳老師都歡迎他們免費參加，使家長放心讓孩子來學習；所以合唱團的成員來自不同年級，甚至有完全沒有音感的初學者，現在成員約有 50 名；團員們在學習練唱的過程中，可以學習尊重與合作（合唱）以及獨唱時如何將角色扮演好。

平時利用早自修約半個鐘頭在音樂教室練唱，即便班級老師都已經在等著上課了，陳老師仍耐心指導團員。電訪中，問到合唱團演出制服，團員購買有困難時，怎麼辦呢？陳老師笑著說：「通常自掏腰包購買…還好也有

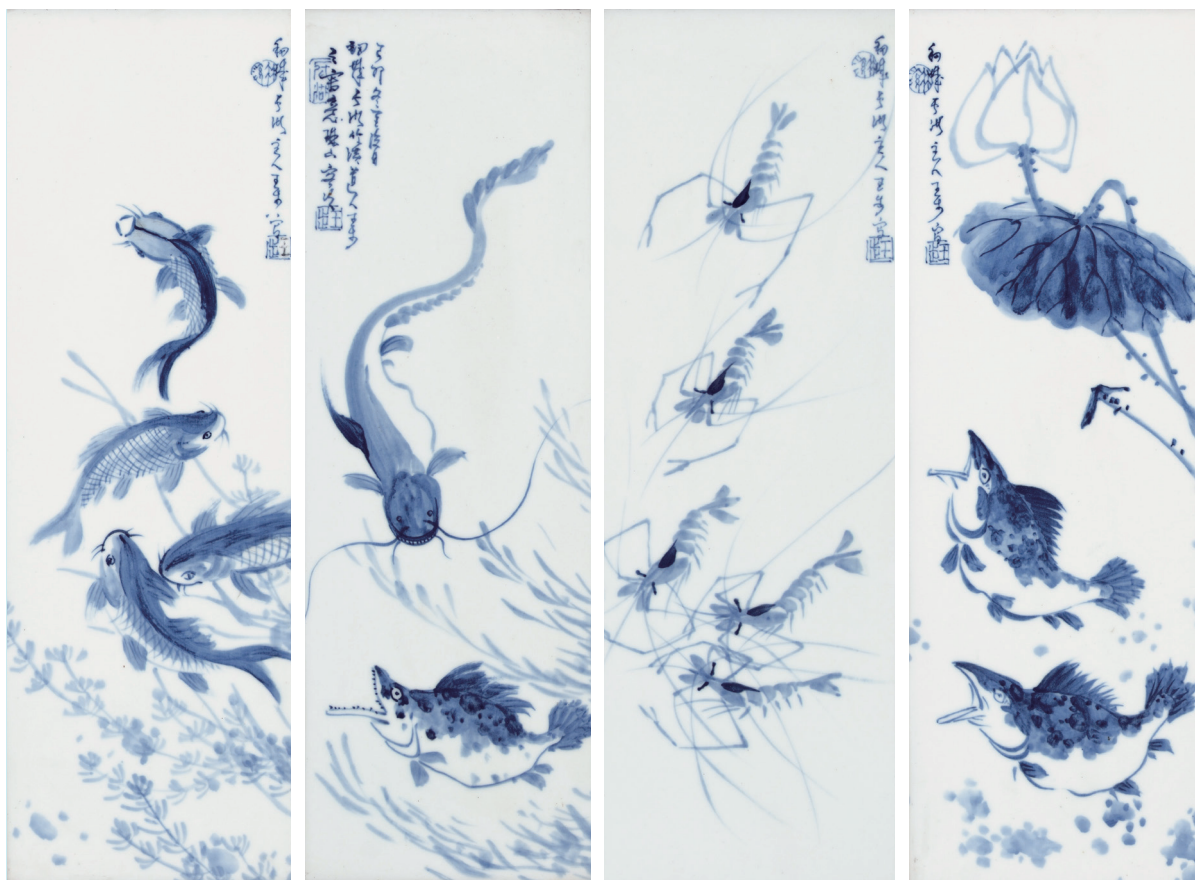
熱心的同事協助。」；那伴奏呢？老師說除同事支援外，他認為要給孩子機會演出，時常就請學生擔任伴奏，然後由他親自指導哦！

埔里國小兒童合唱團，在音樂家陳致平老師的帶領下，曾多次參與公益演出；五年前，就曾參與在埔里舉辦的台日親善交流音樂會，為當時的日本友團「福井縣 SOAVE 兒童合唱團」及「東京都新八王子管樂團」準備了極具本土文化特色的「台灣民謠」系列等演出，透過音樂展開交流。去年也在日本福井親子合唱團指導一坪口晴美女士暨台灣親善大使一知名灣生「家倉多惠子」邀請下前往日本福井縣越前町市進行一場合唱音樂交流。

已經獲得本館邀請，將於 11 月 9 日館慶日來演出的埔里國小兒童合唱團，一聽到有機會北上演出都很高興，而且於暑假期間已經緊鑼密鼓練唱；而且陳老師主動提到他當年就在我們博物館附近的永平國小任教呢，真是因緣巧合！讓我們一起期待他們的演出吧！！



陳致平老師帶領埔里國小兒童合唱團演出



特展報導

福祥吉兆

— 王步青花及臺灣交趾陶特展

文 / 鍾偉愷

展覽名稱：福祥吉兆—王步青花及臺灣交趾陶特展

展覽時間：2016/11/9（三）— 2017/2/12（日）

展覽地點：世界宗教博物館六樓·第一特展室

主辦單位：世界宗教博物館

借展單位：祥太文化館

上圖：《四季花魚》青花瓷板 49×17.5cm

仁者樂山，智者樂水。古代文人喜以山川河流題材借景怡情，四季花魚系列四條屏，除了表現魚類自在悠遊之樣態，亦在數量上展現繁多，具有人丁興旺、財源滾滾之象徵意涵。

相傳中國遠古神話，女媧取了些黃土，摻點清水，和著黃泥巴，用手捏出了人的形象，輕輕吹拂了一口仙氣，泥人就此被賦予了生命活了起來，依照揉捏得力勁大小、土質金屬成份多寡，使每個泥人皆長得不一樣，因此形成了當今的眾生相。這是古人對大地滋養萬物的敬仰，亦是對感念土壤提供人類生活所需的情感表達。

波斯的鈷藍隨著蒙古韃靼的到來，帶回中國轉變為元青花最重要的釉料，以至明、清時期，結合景德鎮的高嶺土，使青花瓷器一舉成名並且貿易全



上：《七子八婿》交趾陶 高 24cm

「七子八婿」源自唐朝名將郭子儀，壽命長達 83 歲，除了平定安史之亂外，據《舊唐書·郭子儀傳》中記載，唐郭子儀有子八人，婿七人，皆朝廷重官。象徵著老年家庭圓滿、兒孫滿堂。

左：《添花晉爵》交趾陶 高 13×7cm

添花晉爵相對於加冠晉祿，是民間雕繪祈祥納福之常見題材，仕女一位捧著鮮花、另一位托著盛酒器皿，合稱添花晉爵。

球，締造了白地藍花中國熱風潮。清末民初的王步，鑽研青花瓷繪六十餘載，素有「青花大王」的美稱，以瓷代紙，在一個個瓷胚上描繪出美輪美奐的圖像，使青花瓷器呈現出國畫般水墨暈染的效果，為青花瓷繪帶上另一個高峰。

唐山過台灣，來台移墾的漢人也將傳統信仰文化一併帶進了寶島，寺廟建築、屋簷磚瓦上的交趾陶，早期作為配合剪黏的裝飾，增添華麗之餘，美好的祈福與祝願是其主要目的，在閩粵師傅來臺獻技之時，也一併將此技藝傳承了下來。隨著時代更替，雕塑技法、釉料成份使用的不同，演變出各式各樣不同造型、質地，開創了具有臺灣在地特色的交趾陶藝術。

而無論這些陶或瓷，都是取自於人類最親近的土地，都是透

過不同地域彼此交流所孕育出耀眼璀璨的文化，將趨吉避凶、添福增壽的祈願融入生活週遭的裝飾，是中華文化特別的表現形式，而透過「諧音」、「隱喻」表達心靈深處的理想與願景，更是人類低調謙遜的表達方式。

配合 15 周年館慶，我們以謙卑的態度，懷著一顆感恩的心，籌劃「福祥吉兆－王步青花與臺灣交趾陶特展」，展出作品有王步青花瓷 24 件、臺灣交趾陶 18 件，展品均為祥太文化館珍貴收藏，作為本次展覽皆是一時之選，藉由仙佛人物、忠孝節義故事以及吉祥圖飾等題材，展現展品精湛工藝同時，希冀透過展覽所傳遞的那份吉祥如意，以感謝 15 年來伴隨宗博館成長的每一位參與者，並祈禱社會能更祥和美麗。



《鍾馗福在眼前》青花瓷 56×33 cm

鍾馗係中國傳統神話裡的鬼王，具有驅妖辟邪的寓意，伴隨在旁的蝙蝠作為替鍾馗偵查引路，因諧音「福」、「蝠」同音，而有眼見福來或福在眼前的意義。

特展報導

多元共生 和諧共榮

—宗博館十五周年回顧展

文 / 卓靜美

展期：2016.11.9(三)~2017.2.12(日)

地點：和平交流廳



1.2003 巴黎教科文回佛對談 2.1999 RAA 展示設計簡報 3. 宗博館每年主辦跨宗教新春祈福活動



左：1995 宗博台北館動土園遊會 右：榮董手印大典

緣起

世界宗教博物館可以給我們一個認識宗教的機會，去選擇自己一生的精神信仰，可以讓每一個宗教自由的對話，不再有宗教爭端與衝突，這是一座心靈的博物館，是我們找尋安心、自在的歸宿。——創辦人心道法師

世界宗教博物館從 1991 年即開始籌劃，端賴各種不同領域的支持者共同推動這份艱困無比的工作，包括出家法師、護法會組織、展示設計公司、影音多媒體設計公司、燈光藝術設計、硬體施工單位、學術研究團隊，以及各界顧問合籌備人員等。1994 年成立基金會，向社會大眾進行理

念推廣及勸募，鼓勵每月 100 元的支持，用一點一滴的愛心，與各宗教結善緣、與全世界人結善緣。基金會同時肩任跨宗教交流與和平對談的工作，踏遍世界各地，推動尊重、包容、博愛的理念。

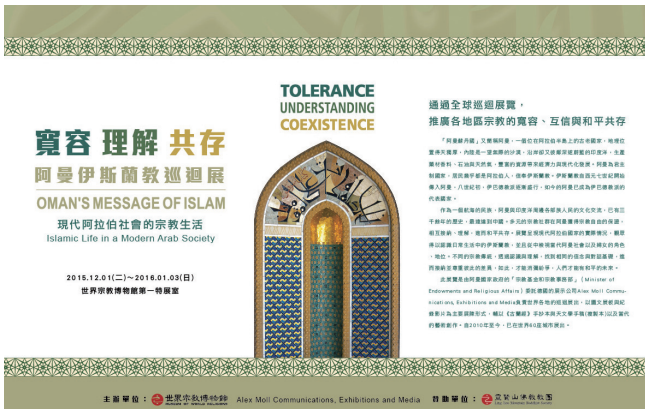
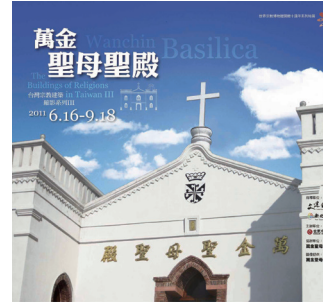
1995 年 12 月 17 日，籌備多年的世界宗教博物館台北館舉行動土典禮，代表理想已推進至實行階段，隨著建築體雛形的逐漸落實，也開始了國際博物館專業設計團隊的徵選計畫，將心道法師所闡釋的「尊重、包容、博愛」宗旨，化為具體展示空間。透過國內各大公立博物館經驗，實地參訪以及嚴謹的審核過程，找尋世界各地經驗豐富、信譽卓著的公司。1998 年，決定由美國的 Ralph Appelbaum Associates Incorporated

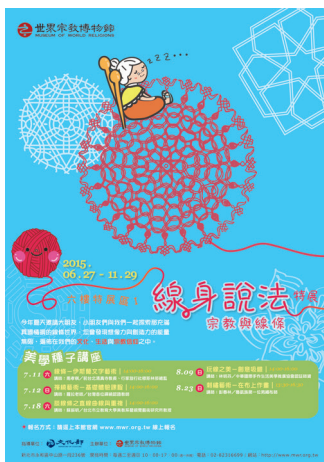
（簡稱 RAA）承接此展場設計專案，並且與美國哈佛大學宗教學研究中心主任 Dr. Lawrence E. Sullivan 合作，連結心道法師的建館理念，終於落實規劃方向。規劃階段完備後，開始進入艱鉅的落實建造階段。在短短不到兩年的時間裡，大舉徵才，進駐建築、裝修等工程團隊，以及內容、圖像等研究團隊，投入大量的資源、心血，集合眾人智慧與專業，一磚一瓦堆砌起籌備多年的博物館空間。

二十一世紀的心靈博物館

多元文化交流平台
愛與和平傳播教育
生命幸福學習中心

2016 年是宗博館開館十五周





年。多年來，一步一腳印，運用展覽、典藏、教育等各項功能，發揮博物館專業也努力傳達宗旨理想以及正向的能量。展覽以「觀眾經驗」為考量，設計參觀旅程，營造情境氛圍，如同正在述說一段引人入勝的故事一般，期待觀眾因為求知欲和好奇心，主動進行探索，探索知識、真相，也探索自我，具有情感、教育與參與互動等相關特質。截至 2016 年 8 月，我們舉辦大大小小，約 60 餘檔特展，內容除了各宗教文化、藝術，近年也與當代藝術家合作，展現不同的展覽風格。

回顧 15 年的教育工作，除了持續規劃執行常設展、兒童館、各

檔特展的相關教育活動之外，對於生命教育、多元文化與藝術教育的推展，也是重點工作。多年來，各界的參與與支持，讓本館的教育推廣發揮了最動人的力量，其中包括志工、教師、館員，以及更多默默的為本館的教育理念而努力的人員。

本館的展示以及各類推廣與教學活動，如果沒有志工人力的投入，也只能是紙上談兵，2005 年本館正式成立志工團隊組織，透過嚴謹的招募、培訓及實務操作，讓每位參觀本館或參與本館教育活動的觀眾，都能得到最佳品質的服務，2016 年，本館的志工人數已達 200 人，成為在新北市志工

人力與組織最為完整的博物館志工團隊，並且屢次獲得新北市「志工優質團隊獎」，得到政府部門的肯定。

2016 年對宗博館而言，意義非凡，一方面博物館隨著時代改變，有著不同的經營策略與風貌；另一方面，因為空間硬體的老舊，在 8 月 15 日至 10 月 14 日我們終於決定閉館兩個月，進行各項整修作業，期待以更優質的服務品質與參觀環境迎接來館觀眾。10 月 15 日至 10 月 31 日是試營運期間，僅開放貴賓與團體預約，11 月 1 日正式對外開放。11 月 7 日開始，一連串的館慶系列活動開跑，迎接新氣象的宗博館 15 周年。

捐贈文物特別報導

誰不愛人 即不認識天主

中華耶穌會慨然捐贈民俗文化資產

採寫 / 楊振暉



蘇海涵神父於 1965 年前後陸續收藏的神像文物 (圖：耕莘文教院提供)

台北南區，車水馬龍繁忙的辛亥路與羅斯福路口，一棟質樸安靜的建築物，很容易被忽略，然而這裡卻保存著讓人驚喜的民俗文物。

三樓靜謐圖書室。丁立偉神父指著座位旁書櫃上的一尊媽祖像，熱情地說：「這是 17 世紀，跟鄭成功同時代渡海來台的媽祖像！」這裡是耕莘文教院的圖書室亦是院長丁神父的辦公室，是由期許傳承利瑪竇東至中國傳教

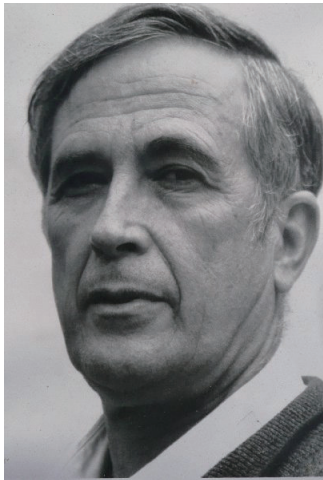
的精神，天主教耶穌會神父們所創辦。

蒐藏媽祖、關公、土地公的耶穌會神父

單國璽樞機主教以及馬天賜神父皆是耶穌會會士，與世界宗教博物館創辦人心道法師，因積極推動宗教對話而建立深厚情誼。今年春末，中華耶穌會在諸多考量之下，決定將典藏多年文物贈

予宗博館，希望藉此讓更多人欣賞。然而讓人想問：為什麼天主教神父會蒐藏媽祖、關公、土地公等神像呢？

在泰西儒士利瑪竇神父的畫像下，丁神父帶著我們一起解謎。說到這批文物，就一定要提到蘇海涵神父 (Fr. Michael Saso)，正是他在台期間所蒐集。然而，蘇神父年事已高且移居美國多年，嘗試聯繫數月未果之後，丁神父說：就讓我們透過他在耶穌會留下的



蘇海涵神父 (Fr. Michael Saso)

紀錄找些蛛絲馬跡吧！

根據耶穌會文件，蘇神父加入耶穌會後，先至馬尼拉的神學院受訓，直到1961年成為神父，1965年於新竹天主教華語學院服務，1968年之後，遠赴英國學習語言學，同年出版「新竹的節慶與習俗」。在台期間，深入研究道教科儀、佛教儀軌，並蒐集許多道教珍貴的文獻與紀錄片。

透過宗教對話 促進理解

1965年發生重大而影響深遠之事。此年蘇神父調派至新竹服務，而同年10月「梵蒂岡第二屆大公會議」教廷頒布了影響後世重要文件之一：「教會對非基督宗教態度宣言」(Declaration De Ecclesiae Habitudine Ad Religiones Non-christianas)，其重要精神即是重新反省福音和文化的關係，強調「在地化」之必要，因此影響了天主教華人禮敬祖先的節慶儀式。

或許是蘇神父對於東方文化的偏愛，也或許是梵二會議影響

蘇神父對於亞洲宗教的關注。丁神父爽朗地說著：「影響是一定會有的。但天主教不摒棄其他宗教裡真與聖的因素，以福音來看，我們欣賞不同宗教，同時我們也謹慎小心，因為有些宗教領袖是騙子；當初基督宗教也向非猶太人宣傳福音，欣賞不同文化之美，並且看重他們與之往來。而當今許多社會衝突，來自於操弄宗教，因此宗教對話很重要，透過對話、促進理解。」

丁神父認為眾多宗教相同之處即是慈悲、追尋內在自由（不被慾望控制的自由），以及非暴力解決問題。宗教依然能幫助我們現代人恢復力量，繼續面對生活的挑戰、回應社會的變革。

天主真理之光 照耀東西方

天主教傳揚基督是「道路、真理與生命」，教會勸告其子女們，應以明智與愛德，同其他宗

教的信徒交談與合作，為基督徒的信仰與生活作見證。蘇海涵神父即是一例，他成為正一派道士、佛教天臺宗和尚，而在旅居日本期間他卸下神父長袍，然而終究，數年之後他依然重回主的懷抱，在美國繼續服侍基督。除了成為美國重要的道教學專家之一，他亦成為促進東、西文化互相溝通與理解的重要角色。

民吾同胞，基督之愛不因宗教信仰不同而發生任何歧視與虐待，人類如手足緊密相連，聖經：「誰不愛人，即不認識天主」。蘇神父當時必定以此心「在外教人中保持良好的品行」，付諸行動成為道地道士，並蒐藏道教等民間信仰的木雕神像及文物。將這批神像捐贈給具有相同價值與理念的世界宗教博物館，正是這批文物所相應而合適的典藏之處。



台北利氏學社

台北利氏學社於1966年由甘易達 (Yves Raguin, 1912-1998)、雷煥章等耶穌會士所創立。其名「利氏」乃為紀念四百多年前赴中國傳教的開拓者利瑪竇 (Matteo Ricci, 1552-1610)。在初期，學社致力於探索中國文化、宗教與社會，在國際漢學領域占有一席之地，並從中發展出辭典編纂的使命。歷經五十餘年的努力，利氏學社出版了全世界規模最大的《利氏漢法辭典》(Le Grand Ricci) 及其他多種雙語及專門辭典。

資料來源：耕莘文學院



常設展回顧

生命本身 即是奇幻的旅程—— 世界宗教博物館生命之旅廳

文 / 黃丞萱

你是否曾經想過自己的生命從何而來、往哪裡去？我們來到這個世界上究竟是為了什麼？從呱呱墜地直至生命盡頭，這一生行過高峰低谷，也感受過喜怒哀樂，除了這些不斷重複的經歷，包容我們的宇宙與生命是否還有其他想要傳達給我們的訊息被我們錯過？從幼年的懵懂、少年的驕縱、青年的自信、中年的淡然直至老年的衰微，也許長久抱著

這些疑問，卻不知如何找尋答案，在塵世中茫然地張望著。世界宗教博物館的生命之旅廳，將許多人一生中面臨的大小瑣事，以點狀連綴成一條簡短卻深刻的動線，期待來到這裡的人，能在緩慢的步履中，回顧來時的記憶，預想未來的人生；在移動的步履之間，找到生命奧妙的蛛絲馬跡。

生命之旅廳大致上將幾個重要的生命階段列出，分別是出生、

成長、壯年、老年、死亡及死後世界，在每個生命階段中，展示宗教或是傳統的生活物品，說明其擔任的角色與重要的象徵，即使來自不同種族宗教，卻能看到類似的意涵。一個人脫離母體，展開五感的探索，這是生命最初的喜悅與希望，新生命能延續傳承部族或是宗教的文化傳統，因此各民族部落舉行不同的儀式，歡迎初誕生的新希望。猶太教盛行的割禮，是基於人們與神所訂定的神聖契約；苗族為嬰孩施洗淨身、佩戴銀鎖片，則是對新生命的喜悅與祝福。雖然成年的歲數定義各地不同，父母長輩們對孩子成長茁壯的殷殷期盼卻是一樣的，日本傳統的「七五三節」，即是早期醫療尚未發達前，對孩子能健康存活的寄望與祈求；臺灣的原住民族，則有成年紋面的傳統，作為強壯勇敢、賢惠勤奮的標記。



生命之旅廳 Hall of life's journey

展區：宗博館六樓

整個展示廳禮讚人類生存中幾個主要的生命階段，以及宗教傳統在這些轉變及階段過渡時所扮演的角色。分為初生、成長、中年、老年、死亡及死後世界等五大區域。祭禮與儀式可能因宗教傳統而異，就如同每個人生命中的細節瑣事皆不盡相同，但生而為人的生命經歷卻是一致。世上人們體驗著生命的律動與循環，並共享著其中的喜悅與愁苦。參觀者可一睹生命的盛宴——轉換，閱歷，疑惑，情感，共同組構成為人類生命之歷程，可藉此了解各宗教對人生各階段的禮讚。

This Hall is subdivided into five areas: birth, coming of age, mid-life, old age, and death and the afterlife. It examines the interaction between people and religion from the point of human life, birth and growth.

對孩子的成長期望，從這些儀式與器具中一覽無遺，只要他們身體健康、智識豐富，就是父母長輩們最大的滿足。

成年之後，已經是能擔負責任的個體，建立家庭、養育子女將是壯年階段的主要活動，雖然婚姻並非每個人必經的生命階段，但在傳統文化裡，的確是人生重大的分水嶺。東正教婚禮中，新人們配戴並交換的婚禮頭冠，是華麗的配飾，也是宗教儀式中重要的一環；除此之外，錫克教的頭飾，是虔誠捍衛信仰、勇敢忠誠的認證，也只有壯年成熟的男子才有可能獲得。年歲增長，雖然肉體衰敗蒼老，內心卻容納滿滿的經驗與知識，邁入老年時，將智慧與傳統利用口述或是文字交給下一代、也對此生走來的諸多感觸，在宗教中取得平衡。基督教中的聖油，用來撫慰衰老的病痛肉體，

西藏的轉經輪，陪伴日日虔誠誦唸經咒的長者得到內心寧靜。死亡是生命輪迴的終點，但死後的世界仍是尚未解開的謎，對這個巨大的謎團，各民族有不同的想像，以不同的儀式來表達對生命的敬畏，埃及知名的《死者之書》同時具有警惕現世之人的意味，馬雅的玉面具則是對生命不朽的期望，無論是哪一種對死後世界的想望，看似莊重死者的物品與儀式，其實也是對自我生命結束時的期望。

生命之旅廳中，空間的擺設看似簡單，其實卻饒富深意，展示櫃的高度隨著出生、成長、壯年逐漸增高，卻又在老年時開始遞減，宛如人自出生後抽高成長，壯年後逐漸佝僂矮駝的肉體興衰。我們從脆弱的嬰孩到衰頹的老人，雖著日漸平穩的步履向外探索世界的奧妙，但 2009 年的電影《班傑明的奇幻旅程》中，主人翁班

傑明誕生時卻是老人體衰的形態漸漸青春體壯，在對世界抱著壯志野心時，卻沒有相應的體能，直到肉體強健之時，內心卻對世事洞悉了然。就像一般人也許遵照宗博館由宇宙創世廳走向生命之旅廳的參觀動線前進，然而從世界宗教展示大廳穿越華嚴世界拾級而下，逆著從死後世界回歸到出生，又有何不可？生命來來去去，把握眼前當下才是要緊。班傑明不受肉體的限制，以中老年之姿行海上壯遊，因為生命的每一刻都不該浪費，這場肉體與心靈相逆的生命旅程，看似獨特卻又無異於他人，因為無論是誰的生命，都是一場美好且奇幻的旅程。來到生命之旅廳，你會怎麼安排這場探索之旅呢？不管是怎樣的動線與步伐，願你在這裡得到對生命的喜悅、珍惜與體會。

館藏文物選粹

生命之旅廳更換展品介紹

文 / 陳韻如



成長區 - 僧侶袍 (泰國)

中年區 - 木雕大雁 (韓國)

出生區 - 花帔 (金門)

花帔是金門地區傳承約800年的育嬰包巾，主要有為嬰幼兒遮蔽風沙，阻隔陽光及包覆嬰兒的功能，金門地區幼兒外出必外罩一件黑白小方格交錯相間的棉麻製大方巾，中間以紅棉線繡有卍字及縫上圓形鉛片，習俗中有驅邪避兇、保護幼兒的效果，並期許小孩長大有人緣，可以保佑幼兒平安成長，此為金門地區的獨特風俗，有著父母對孩子滿滿的愛與祝福，至今金門婦女仍習慣用花帔作為背負幼兒的包巾，在金門地區時常可見。且在金門女子出嫁時也有花帔作為新娘的陪嫁之物，隱含希望新娘早日為夫家養兒育女之意。

成長區 - 僧侶袍 (泰國)

泰國是篤信佛教的國家，且相信男子在進佛門修行後會更加成熟穩健，因此出家就如同泰國男子的成年儀式，親友會為其舉行熱鬧盛大的儀式，用鮮花和音樂來歡送，出家不分階級權貴，泰國信佛的男人一生中至少要出家一次，才符合約定成俗的傳統，出家期間要落髮，並穿上橘黃色的袈裟，入住寺廟，潛心修行，研習佛法。藉由這個習俗能讓男子修身養性、端正思想態度、了解父母的辛苦、言行舉止穩重，對於泰國青年男子來說，也意味著邁向未來人生成熟的通道。

中年區 - 木雕大雁 (韓國)

韓國人的結婚禮俗主要是沿襲中國古代的結婚禮法，一直到朝鮮王朝後期才形成了自己的婚俗體系。婚禮儀式的第一個程序為「奠雁禮」，是新郎贈送大雁的儀式。新郎手拿木雁在奠雁桌前跪下，面朝北方，並將木雁放在桌上，然後行兩次大禮，這時丈母娘快速將大雁擲向新娘方向，如果木雁是站立的表示第一胎生兒子，若是木雁橫躺就會生女兒，這個儀式就稱作「奠雁禮」，是韓國婚俗禮儀中的重要步驟，而使用大雁意味著學習其美德，約定一世愛情永遠遵守，相知相惜白頭偕老。



館藏文物選粹

行禪。迷宮

文 / 楊振暉

宗教博物館金色大廳



歐式花園迷宮

提到迷宮，我們會聯想到花園、綠樹，以及神祕、疑惑、刺激。最近頗受歡迎的電影「移動的迷宮」，成功的借用迷宮的懸疑特性，吸引了全球的目光之外，紐約時報更提及美國近幾年來，對於迷宮的熱潮，更由於非宗教的靈修風氣興起。

迷宮 (LABYRINTH) 起源於希、羅時期，在中古世紀漸與教會結合，形成宗教靈修活動之一，在基督宗教中，禱告迷宮則象徵著地球、塵世。對中世紀的歐洲人而言，除了相對應於朝聖的耶路撒



世界宗教博物館金色大廳

冷之道的實際距離，迷宮更象徵了人類追尋上帝之道。美國延續了歐洲的禱告迷宮文化，特別是洛杉磯的恩典大教堂「靈性整全中心」蘿倫·艾翠絲牧師 (Rev. Dr. Lauren Artress) 他積極推動大眾重新認識禱告迷宮，對於現代人高壓生活能有改善整體健康的正面效益。當艾翠絲牧師走進迷宮時，體驗到強大的力量，幫助他進入靜心狀態，走完一趟迷宮感覺到精神壓力能有效地釋放，因此他積極為禱告迷宮代言，鼓勵更多人造訪教會裡的迷宮，不分宗教、不追求信仰，而是追尋心靈的平靜。

在歐洲，最知名的迷宮之一，莫過於在 13 世紀就成為朝聖重要地點的沙特爾聖母院，並已被聯合國列為世界文化遺產。而聖母院內的禱告迷宮，當時被視為朝聖之道，而在永和的世界宗教博物館內，也依照這個迷宮設置了「寰宇圖」，代表了寰宇三界。走了趟此寰宇圖的輔大心輔中心劉錦萍修女如此分享：「走迷宮的靈性覺知，猶如生命核心的重新綻放。」

在台灣我們的生活中，除了家長們用紙上迷宮來幫助孩子發展感官統合之外，現代生活中大

約在主題樂園才有機會一見，或可在幾間大學校園中體驗。聖約翰科技大學 2008 年設置了默想式迷宮，而兩年前長榮大學在校園裡，則建置了靈性迷宮，希望能幫助學生冥想放鬆。

古代先知穿越生命迷宮，追尋靈性覺醒與轉化。現代人面對著重要生活課題皆有如是狀況：壓力、焦慮、痛苦、沮喪、失眠……，不論宗教信仰，或許我們可以嘗試先人的方式，走一趟宗博館的迷宮，讓我們的心回到原點。

2300 萬人的幸福學堂 散播幸福種子 分享愛

文 / 沈思



1. 育英國小三年級進行印度服飾體驗 2. 平等國小巡展活動照 3. 參觀線條展體驗沙畫 4. 成功國小中高年級合影

十五年來，世界宗教博物館致力於生命教育的推動，並且與王永慶先生教育基金會合作，辦理「2300 萬人的幸福學堂」，設計淺顯易懂的創意導覽與主題巡展，邀請各地偏鄉學生免費到館參觀與把展覽帶到學校，讓教育串聯孩子們的幸福。

今年邀請台中與苗栗地區的學校參與，以「慈善」為主題，結合展區的常設展內容，節選各個宗教文化中與慈善相關的故事，並且帶入互動的教具，發現宗教文化縱使相異，都期望人們可以盡一己之力幫助他人，除了學習尊重多元文化的意涵外，更是傳達世界大同的理念，並且呼應宗博的核心理念「尊重每一個信仰、包容每一個族群、博愛每一個生命」，除此之外，設計「幸福慈善盒」的DIY，豐富參觀體驗，以孩子們童稚的雙眼、創意的視角詮釋宗教藝術，不只是帶著知識與回憶回家，更是留下了另類的觀展記錄在身邊。

多元文化校園巡展則是把展覽帶到學校，讓多元文化融入學校生活，配合學校課程中多元文化的

主軸，以「歲時祭儀」為主題，讓學生理解各個宗教的不同面貌，並且以不同文化順應自然運作，因應而生的習俗與祭典，讓信仰與生活結合。

這一次二十多所的學校參與，許多學校因地處偏鄉而缺乏文化衝擊與教育資源，亦或是因為天災影響學生的學習環境，但是老師們為了豐富學生的教育體驗致力於發展地方與學校的特色，讓學生能夠有多元發展與培養國際觀，博物館則藉由導覽規劃與活動安排，活化學習的體驗，從生命禮俗中學習看待生命的價值，在認識世界宗教時同時也擴展了國際的視野，並且博物館也從中學習生命教育的更多可能性。

今年參與學校：

台中區－太平國小、水美國小、中科國小、梧南國小、文武國小、溪尾國小、七星國小、葫蘆墩國小、太平國小

苗栗區－楓樹國小、泰安國中小、新隆國小、梅園國小、南埔國小、文峰國小、田美國小、福興武術國中小、西湖國小

你是我兄弟·送愛到偏鄉

高雄荖濃國小成果發表暨 結業典禮紀實

文 / 財團法人王月蘭慈善基金會秘書 周琳霓



由本會和世界宗教博物館生命教育中心所共同辦理的偏鄉送愛系列活動，今年除了新北雙溪區和台中市霧峰區及和平區，因成效良好，擴增延伸到高雄地區，文藻外語大學應用華語系學生組成的應華社於7/4～7/8至高雄市六龜區荖濃國小舉辦「『第四屆你是我兄弟·送愛到偏鄉』教育專案-勇有想像力·擁有全世界」文化經典體驗營，因超級颱風尼伯特攪局，營隊活動改於7/7舉辦成果發表暨結業典禮。

「現在高雄雷電交加，且山上停電了！」「結業式如期舉辦嗎？文藻的同學們有沒有思考過先下山呢？」「雖然電時有時無，但同學們都希望能等

到最後，不希望取消結業式。」「那我們就一起祈禱明天氣候良好吧！」雖然只有短短4天，卻是應華社師生準備多時的暑期服務活動，責任感強烈的同學們不願意輕言放棄，堅守崗位，只希望能讓營隊、學生、也讓自己在這個暑假留下美好的回憶。

憂心的隊輔大哥哥大姊姊們經過停電驚魂及掛心颱風動態、也煩惱學生明天會不會來的一夜無眠下，幸好，在大家集氣祈禱中，強颱風伯特愈走愈慢，7/7當天無風無雨，家長們也放心地讓學生照常來學校參加營隊，隊輔大哥哥大姊姊終於露出一絲笑容，並加速油門通過最後一天的終點。

本會許蓮聰副執行長及宗博館生命教育中心陳



左上：世界宗教博物館生命教育中心主任陳莉諭致詞。 左下：向營隊老師與同學豎起大拇指。 右上：文藻外語大學隊輔老師們。 右中：「勇有想像力·擁有全世界」文化經典體驗營學生們各種想像力作品。 右下：頒發結業證明與成果表演

莉諭主任也搭著如期開駛的高鐵來到了左營站，謝謝文藻應華系戴俊芬老師專程開車來接送我們。在一個多小時的車程，行經了受過八八風災摧殘的六龜山路，戴老師一邊跟我們介紹，一邊安穩地將我們送抵荖濃國小。

到了學校已過中午，在校長的熱情招呼下，與同學們一起享用了校廚阿姨精心烹飪的三菜一湯，沒有大魚大肉，卻是平凡幸福的美味。稍事休息後，今天的重頭戲即將登場。

在這次的營隊中，同學們跟著隊輔老師體認到各種「勇」的表現，亦發揮了許多想像力，完成屬於自己作品。透過世界宗教博物館《生命的五個階段教師資源手冊》及本會所贊助印製的《生命之愛·愛在臺灣「典範學習」少年生命教育教材》，了解

生命之旅，並將許多善與愛的種子深植在這些未來主人翁的心中。

校長致詞時，因看到小朋友眼睛生了麥粒腫而紅腫，詢問情況，得到的竟是令人出乎意料但相當窩心地回答：「我難過，是因為大哥哥大姊姊要回家了！」當媽媽來接孩子下課，一位高年級男同學在與隊輔大姊姊再見時，一起留下了難捨的眼淚…；雖然僅短短 4 天，相處的點點滴滴早已深深烙印在這群大學生與小學生之間，足以回味很久的美好記憶。

很榮幸受邀參加這天的結業式，謝謝文藻應華社師生及荖濃國小師生帶給我們滿滿的感動，體驗最美麗的人文風景。



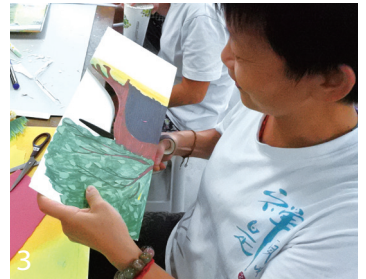
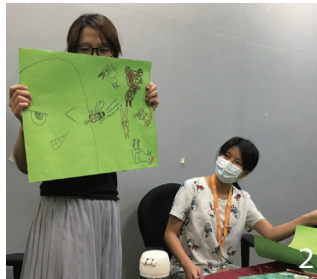
愛的星球

教育推廣組活動花絮

文 / 陳鈺方

遊到宜蘭玩偶戲

趁著這次暑期米洛可遊學，我們邀請偶劇界知名的「無獨有偶劇團」曾麗真老師帶領我們說故事志工，從畫分鏡圖、確認腳本、製作偶戲臺到演出，全部都由說故事志工全程參與製作，無獨有偶劇團也邀請我們到好山好水的宜蘭「利澤國際偶戲藝術村」製作偶戲道具，兩天一夜的行程緊湊，收穫滿滿！



1. 利澤國際偶戲藝術村
2. 無獨有偶劇團曾麗真老師帶領我們將故事去蕪存菁，確認偶劇腳本
3. 無獨有偶劇團李書樵老師，教導我們如何製作戲臺及佈景
4. 所有角色製作完成啦！
5. 老師示範舞台佈景製作
6. 小型的戲台能讓我們練習偶戲及調整演出形式，12月份即將在《愛的星球》首演！

實習心得分享

溫暖的實習經驗



左：曾渝婷同學 右：廖翊晴同學



教育推廣組 2016 年實習生

很高興能參與此次的實習，對於博物館領域也是第一次能夠實際參與其中，在這兩個月的時間，雖然一開始感到十分緊張，但是在教育推廣組的指導員與組員們的指導安排下，接觸到了許多方面的工作，像是問卷的資訊整理、繪本的編整方式，以及活動的場佈準備，也有機會參予到兒童館的導覽，以及彩紅女巫團隊，包括場佈、道具準備、現場支援協助，還有實際參與開會討論和教育課程，尤其在現場一起穿上彩紅女巫的衣服時，感到能夠參與其中的興奮，在看到許多小朋友玩得開心的身影，也有任務達成的成就感，對於導覽也是初次嘗試，

發現原來不止導覽內容的解說，在小朋友秩序的維持與節奏的控管上，也是有許多學問要學習的，甚至也需要臨場反應的能力，雖然在許多事情上自己表現的還是很生澀，但依舊相當感謝能有這個機會，真正的參予到許多的事物！在教推組，不管是工作事務上的學習，還是組內許多溫柔的關心與指導，都令我學習許多，像處理事務需要注意的地方跟技巧，還有自己該改善的缺點，能在出社會前，累積到許多溫暖的經驗，在這兩個月都非常的感謝！

文 / 國立體育大學休閒產業經營學系 曾渝婷



左：廖翊晴 中：米洛可 右：兒童館說故事志工



實習，從前在我眼裡是一件吃力不討好的工作，畢竟之前聽聞許多的壓榨實習生的例子，但由於好奇心使然，我仍然報名了這次的實習機會。在這次的實習機會中，卻顛覆了我以往的想像。在這段實習日子中其實並沒有很難熬，也沒有可怕的主管或是指導人員，相反的我覺得宗博的工作環境和氣氛都很融洽，每當遇到不會處理的問題時大家都會很有耐心的給予指導，而且工作份量也不會太多或太少。我很喜歡這樣的工作氛圍，不但可以學習到東西又可以盡自己一點力量完成被交代的事。

一開始原以為會是接觸成人導覽較多，但事實上卻是多次接觸兒童館的小孩，當被通知要練習帶DIY時覺得這並不是一件很難的事情。然而殊不知當一位講解人員也不是一件輕鬆的事情，必須要有將小孩的注意力隨時拉回自己身邊的能力，而且還要與對方有所互動或是隨時注意時間的掌控、講解時的內容也要生動有趣才不會讓整個活動太無聊。雖然實習期間只帶過三次的DIY，但我覺得卻是個特別的經驗，很開心自己有把握這樣機會。

文 / 輔仁大學宗教學系 廖翊晴

我以為當一位導覽員是一件簡單的事情，只要背誦一些資料就行，但進到宗博後才發現，一位獨當一面的導覽員，他是要學習非常多的知識，並且要不斷地進修，因為要因應不同的客人，而每個客人的問題包羅萬象，這時候就要看導覽員腦袋裡的知識足不足夠應付每一位客人。博物館對各個宗教的簡介，有些上課也聽過，但其實感覺上課比較無聊，聽過的知識也很容易忘記，經過博物館的導覽後就容易記起來了，感覺自己終於不是半吊子宗教系了。這次實習最大的收穫就是自己帶DIY的講解，雖然第一次講很不熟練，也非常緊張，緊張到手都在抖，但是能夠站在那多人面前講話，也算達到我來宗博館的目的。

文 / 輔仁大學宗教學系 李宥霏





請與世界宗教博物館共同關愛兒童生命教育

與你牽手

願愛無止境，讓善德與正向價值深植於
每一個角落，歡迎各界共襄盛舉。

2300萬人的
幸福學堂

感謝王永慶先生教育基金會長年支持偏鄉學生教育，自民國101年起與世界宗教博物館合作，辦理「2300萬人的幸福學堂」活動，邀請偏鄉學校到世界宗教博物館參觀，同時也將資源送到偏鄉學校巡展，讓孩子們享有多元文化與藝術美學的教育機會。

感謝財團法人王月蘭慈善基金會多年贊助「生命之河巡迴展」與「你是我兄弟，送愛到偏鄉」計畫。挹注台灣生命典範教材研發，已捐贈給全國2650所小學與765所各級圖書館，並陸續提供各縣市偏鄉學校進行生命教育課程應用。

第四屆

你是我兄弟
送愛到偏鄉



歡迎
贊助

世界宗教博物館
MUSEUM OF WORLD RELIGIONS

地址 | 新北市永和區中山路一段236號7樓 時間 | 週二至週日10:00-17:00 (週一休館)
電話 | 02-8231-6118 贊助專線 分機6110/6615 網址 | www.mwr.org.tw



愛の星球 奇幻之旅

NEW OPEN

青少年兒童生命教育主題館 開幕