

宗博季刊

尊重每一個信仰 | 包容每一個族群 | 博愛每一個生命

2017年4月出刊 第102期

本期焦點

一沙一世界 一念一剎圖
「悲智境相」四大主題

館際交流特展

遇見伊斯蘭



國內
郵資已付

板橋郵局許可證
板橋字第624號
中華郵政特准掛號第53號
執照登記為雜誌交寄
(無法投遞時請免寄回)

雜誌



青海熱貢
師上達龍桑洛
唐卡藝術展

西安 敦煌 新疆

2017 絲路之旅

7/7(五) ————— 7/17(一)

敦煌
月牙泉

西安
古城牆

絲路——兩千年前的傳奇之旅，
從震撼人心的帝國遺跡、
絕世驚艷的佛教彩繪，
到風情萬種的邊疆城市，
邀您一同參與文化饗宴之旅。

主辦
單位

中華民國博物館學學會
世界宗教博物館

洽詢
專線

世界宗教博物館 陳小姐
02-82316118 #8812

本單位保留活動變更之權利



地址 | 新北市永和區中山路一段236號7樓 電話 | 02-8231-6118
時間 | 週二至週日10:00-17:00 (週一休館) 網址 | www.mwr.org.tw

宗博季刊

2017年4月出刊 第102期

本期內容主要報導四項：4月9日開展的特展「悲智境相－洛桑龍達上師青海熱貢唐卡藝術展」之相關內容，包含青海洛桑唐卡藝術展的特色、沙壇城儀式等等。1月12日到3月12日與成大歷史學系合辦的伊斯蘭文化主題特展「遇見伊斯蘭」。2016年所推行的「2300萬人的幸福學堂」計劃，幫助了許多偏鄉的小朋友有機會接觸並認識世界宗教的藝術文化。延續上一期對於「做自己的星球」的介紹，這期邀請指導老師談小朋友創作歷程中的啟發與意義。

編輯台

創辦人 | 釋心道

發行人 | 楊麗芬 (釋了意)

主編 | 陳國寧

編輯委員 | 范敏真 卓靜美 蔡雅君

陳莉諭 沈天羽

執行編輯 | 楊振暉

美術編輯 | 傅華麗

世界宗教博物館官網 : www.mwr.org.tw

宗博季刊電子信箱 : message@mwr.org.tw

地址 | 234 新北市永和區中山路一段 236 號 7 樓

TEL | (02) 8231-6118

FAX | (02) 8231-5966

發行所 | 世界宗教博物館發展基金會

印刷 | 中華彩色印刷股份有限公司

TEL | (02) 2915-0123

新聞局版北市誌第 849 號

中華郵政板橋字第 53 號執照登記為雜誌交寄

本刊圖文未經同意，請勿轉載

目錄 CONTENTS

- 心之道
- 2 跨越「心」的一年 文 / 創辦人 心道法師
- 執行長分享
- 4 多元共生與相依共存
文 / 執行長 了意法師
- 館長分享
- 5 博物館的四度空間體驗
文 / 館長 陳國寧
- 本期焦點 特展報導
- 6 一沙一世界 一念一剎間
——悲智境相：洛桑龍達上師・青海熱貢唐卡藝術展
文 / 展蒐組
- 10 「悲智境相」四大主題 文 / 展蒐組
- 14 藏傳佛教 唐卡藝術
文 / 龍達文化藝術基金會
- 16 館藏文物之美 / 八吉祥
文 / 展蒐組
- 知識饗宴
- 18 猶太人生活面貌 / 流浪的民族、虔誠的腳印
文 / 黃丞萱
- 20 拉比艾恩宏專訪 / 猶太人的卓越秘訣
文 / 楊振暉
- 22 伊斯蘭教在台灣之發展
文 / 中國回教協會
- 館際交流特展
- 24 遇見伊斯蘭 文 / 成功大學歷史系主任 翁嘉聲 教授
- 教育推廣
- 26 散播幸福種子 分享愛 文 / 沈思
- 28 做一個屬於自己愛的星球
文 / 永平國小五年級美術指導老師張美玲
- 30 珠玉之網
文 / 秘書室

心之道

跨越「心」的一年

心道



今年開春以來，國際間有許多令人不安的問題，也有積極良性的交流，在靈鷲山四十九日的春安居，不同往年，開山殿有一批國際來參禪的朋友，圓通寶殿也有不少大陸內地來禪關的居士。關期間，還有3/17-19在印度總理倡議、文化部邀約主辦的國際僧伽領袖集會，也是值得一提的，大會藉此討論解決當今世界面臨的前所未有的威脅和挑戰，並期許發展出統一的佛教反應，這確實引發我有所感言，仍委請總執行長 Gabor Karsai 教授（葛達鐳）代表出席表達我的敬意及建議。

我衷心認為，對應現代全球化的變異潮流，來自佛教內部的覺醒是關鍵。我們佛教內部確實要更多這樣的會談、彼此借鑒，與更深刻的反省，凝聚佛教整體的能量與共識，才能不負佛陀傳承聖教的恩德，不負佛陀交付到今天我們這一代僧伽身上的責任，讓正法久住，持續在娑婆世界利益更廣大的眾生。

止觀 心的解藥

全球化、資訊化、消費化對傳統文化造成衝擊是全面性的，佛教傳統叢林教育一方面急於因應，一方面逐漸傾向知識的累積，或是教條化的背誦，真正核心的實修教法反而被忽視，變得薄弱，戒律生活管理逐漸鬆弛、懈怠。

事實上，外在環境的衝擊不是佛教的根本危機，我們僧伽忘失根本，才是危機所在。

佛陀解脫道的止觀修習，是訓練正念、出離妄念的核心智慧，恰恰正是當代所需的解藥，如今時代的變遷，更凸顯「止觀教育」的真實力量，才能因應現代快速迷妄的資訊衝擊，我們應該更加珍惜聖教。遵循佛陀無二的教誨，皈依修證上師，是自古不滅的傳燈。

宗教的神聖性與存在價值，來自於祂是人類慈悲與道德的泉源，也是人類社會靈性提升的引導。佛教各宗派都是為了利益眾生而傳承的，佛教與其他各宗教也都是人類精神文明的總體呈現，因此，各宗教之間的關係應被視為人類文明的共生關係，是宇宙生命智慧的莊嚴花園。

宗教交流 人類覺醒

在這個全球化時代，宗教之間學習良性互動之道，對廣大信徒的靈性成長與支持，是刻不容緩的教育。因此，宗派之間、宗教之間，如何彼此尊重、包容、誠懇交流、對話連結，達到一個共同利益的整體共識是必要的努力。

我們宗教界多一分的正面主動積極、共同努力，對提升人類的靈性與道德傳統，將是至關重要的關鍵，也是導正因價值混亂造成的衝突對立，可以降低物質貪著，防止地球陷入重重危機之中。

現在地球是充滿危機的，當人的貪念慾望強盛，靈性就有危機；當物質科技取代精神文明，神聖就被稀釋；當資訊愈多愈快速，人的生命就更漂浮和不實際。世界的貪染已經非常極端，到處潛伏著衝突戰爭的基因，地球生態也是面臨崩潰重整的威脅。

我們只有找到宗教共同的利益與願景，並由此產生行動目標，也就是「愛地球、愛和平」，這不是口號、也不只是理念，而必須是全面的引導來改善一種與善業、解脫道相應的生活方式，才能莊嚴地球，變成良性永續的淨土報土。

佛教要共識、宗教要共識，宣示我們對地球有責任。唯有地球永續，人類才會永續，宗教界對人類生命傳承有很大的責任與愛心。

唯有宗教界提升整體自覺，相互共識合作，共同維護靈性的聖潔，讓世界不要物化、不要對立，以慈愛轉換衝突，一起扭轉地球所面臨的危機與挑戰。

愛地球，不只環保，而是維護多元共生的全球體系，這是做一個「愛地球、愛和平」的生活運動。我們消費多少，就要償還多少，所以不要消費主義、不浪費地球資源，從內心開始自我轉化，進而轉化衝突、弭平戰爭，一起轉換地球的業力，並且透過教育來扎根我們的行動方案，這就是我們繼宗博之後，持續推動「生命和平大學」的目的所在。

今年宗博「世界宗教和平祈福會」在四月九日舉辦，讓我們用「心」加入行動，一起為地球永續祈福！



多元共生與相依共存

文 / 世界宗教博物館發展基金會執行長 / 釋了意



宗博館生命教育中心高中生命教育教材發表會暨捐贈儀式 (105 年 12 月 31 日)
* 特別感謝財團法人王月蘭慈善基金會挹注生命典範教材編纂、印製經費

邁入 2017 年，面對地球的暖化、人口的老化與全球對話的密集發展，我們更加思索宗博在此人類文明發展的關鍵點，如何積極地參與及發揮平台的角色。

2 月時創辦人心道法師應邀給予”愛與慈悲及人類團結世界朝聖活動”(Worldwide Pilgrimage for Love Compassion and Human Unity) 祝福。此活動邀請世界精神領袖共同參與，以慈悲與和平為主軸，於印度新德里透過會議、音樂會、對話、禱告等方式，推動愛與和平的理念。創辦人以祝福短片和理念宣說，再次與全球鏈結愛與和平、生命和諧、世界和平、地球平安的共識與行動。

而在台灣，宗博參與了天帝教第四任首席使者(陳光理樞機使者)陸座典禮，見證了該教傳承道統與繼任人宣德繼道的使命；我們也參與了傳道百年的一貫道，循承天道古禮，舉辦了萬民祭天祈福大典，祈願人民幸福、社會安康、兩岸和平、世界大同。宗

教支撐倫理文化，並以行動進行慈善、救護、教育，關懷人類福祉與化育的功能，在區域性的本地逐步擴及全球，更見其功。

我們在跨宗教的合作中，將與天主教會台灣主教團宗教交談暨基督徒合一委員會，及國內重要的佛教團體們共同合作，11 月份在台舉辦「第六屆佛教徒與基督徒對談國際研討會」籌組聯合運作委員會。在籌組過程中，天主教會展現了與世界基督徒協會(WCC)的融合、佛教界各團體貢獻已力的熱情、基督宗教與佛教彼此的尊重和好及共同成就美善的努力，宗教界由自身作起，以行動實踐多元共生，相依共存。

宗博也將在 4 月份繼續第十年舉辦跨宗教新春和平祈福會，持續宣揚「愛地球·愛和平」的理念。我們透過博物館的展演教育、對談、多元合作等形式，把這份對人類發展的關懷做了全球與國內的連結。這是我們能彼此分享，也持續邀請大家護持的珍貴價值。



博物館的四度空間體驗

文 / 館長 陳國寧

我們人類活在三度空間的視覺與認知經驗中，日常透過自己的經驗、社會價值觀念、大眾傳播譽論以及生活環境等方面去建立個人主觀的判斷。

人們常會回顧過去的經驗，但時間不復返，不會重頭再來。有人遺憾，有人慶幸自己的際遇，但是，時間的流動是人不能控制的，聰明人做好每一時刻的決定，愚癡人活在猶豫、期待或懊惱中。誰能告訴自己什麼時候是恰到好處？什麼是時間點的掌握？時間可以追溯或超前遠視嗎？日本漫畫小叮噠帶著小朋友展向夢想，博物館也可以引領觀眾的遐想嗎？

科學家說：第四度空間是時間，我們實際生活在一個三度空間中，可以往前後左右上下移動，根據愛因斯坦的理論，這個空間座標並不能與「時間」這個第四次元分離。物理學家稱之為「空間-時間連續區」，而我們只能停留在三次的「表面」。科學家認為事物於立體空間裏面並不是靜止的，地球仍然會自轉，太陽也不是靜止的。既然立體空間裏面並不是靜止的，我們的宇宙既沒有起點也沒有終點，因為它是四次元世界中的三次元表面。宇



宙是有限無界的。這些是物理科學的知識。但是，人常活在一個沒有時間感的知覺中，生活在三次元空間的人類，看不到空間的彎曲。但是，可以獲得超越物質限制的智慧啟示！

參觀宗博：一進入長廊，設計了水幕，透過冰涼的水感觸覺，讓塵囂分離。心平靜下來，穿過長廊透過字幕與播音，看到自己熱試盜手印的逐漸消失。生命的週期會告一段落，進入金色宇宙大廳，即融入十方金色世界！這是宗博展覽的緒篇，透過時間與空間的交錯動線，帶給觀眾第一場生命與宇宙的認知。

一些藝術家、宗教家、科學

家等智者想引述他們對生命的宏觀。我們可以透過知識理解，博物館可以透過展示手法去解讀他們的智慧。現正可以運用科技設備讓觀眾處在虛實的空間中體驗。本館四月推出的熱貢唐卡藝術展特別製作了一個3D投影空間，讓觀眾步入曼陀羅的世界中，體驗五方佛世界的空間。「宇宙在空間上是無限的」，有人認為四次元是一個可以任意穿越時空的地方。我們的意念可以穿越。修佛法，得靜、得明、得慧，步向大圓鏡智的境界是可能的。四月九日起青海龍達上師在本館展出與修持同境的唐卡繪畫，歡迎您參觀體驗無所不在的華藏世界。☺

悲智 境相

The Appearance of
Wisdom & Compassion



一沙一世界
一念一刹圖

諸佛 · 觀音 · 財神 · 藏醫 · 沙壇城

一沙一世界 一念一剎圖

—悲智境相：洛桑龍達上師 · 青海熱貢唐卡藝術展

The Appearance of Wisdom and Compassion:

The Thang-Ka Art by LuoSang LongDa Vajra Guru from Regong, Qing-Hai

文 / 展蒐組

緣起

洛桑龍達上師長期於世界各地巡展、演講與傳法，2015年受邀於世界宗教博物館舉辦「唐卡的密訣 - 大圓滿」講座。藉此因緣，2017年世界宗教博物館與洛桑龍達上師合作舉辦特展，介紹列入中國非物質文化遺產的熱貢唐卡藝術，包括精緻繁複的藝術風格、信仰內涵及其謹慎細密的製作過程。49幅作品展現龍達上師兼具修行者與畫家的藝術風格，更真誠無礙地，一筆一畫，傳遞著佛法的慈悲與智慧。

青海熱貢「吾屯寺」的唐卡繪製已超過千年，傳承「僧繪唐卡」，強調在繪畫中修行、在修行中繪畫；「僧繪唐卡」相傳起源於佛陀時期的「時輪教法」，弟子們以自然界的材料繪製時間輪軸，覆誦並傳承佛學輪迴的概念。今日修行者保留此種繪畫修行的傳統，在製作時敬持佛咒、安住身心，並透過對上師、佛、菩薩、本尊、護法等種種角色的描繪，代代傳遞佛陀的智慧。千餘年來，此種繪畫影響深遠，彰顯出修行者對生命及時空的戒慎與崇敬，在宗教文化上具有重要的歷史價值和至高的藝術地位。

展覽以慈「悲」、「智」慧為內涵，因諸佛菩薩示現的各種形象，都是其慈悲與智慧的化現；境

與相則是表現於外，空間法界中的各種示現。內與外的結合，展現藏傳佛教藝術對於萬物實相的真知灼見，亦是凡人進入覺悟之道的一扇珍貴窗門。

展示說明

展場分為三大區域：一是唐卡展示區，作品主題分為「佛」、「觀音」、「財神」與「藏醫」；二是沙壇城展演區，由龍達上師親自帶領，連續五日，虔敬如法地製作觀音沙壇城；三則是在多媒體互動展區，規劃轉經輪沉浸式互動與「觀音讚」多媒體，讓觀眾在靜心觀畫之餘，留下直指心靈的動態體驗。

本展自2017年4月9日至6月4日，於世界宗教博物館六樓特展區展出。展期間規劃多場專題演講與工作坊，歡迎報名參加；觀音沙壇城的製作過程，則採預約參觀。「一沙一世界，一念一剎圖（土）」，在欣賞或觀想唐卡時，一個起心動念，或許就已在剎土佛國之境，這是宗教藝術最為奧妙之處。邀請您一同參與，體驗這場機緣難得的盛事。

唐卡源起

唐卡（Thang-Ka），也稱唐嘎、唐喀，係藏文



音譯，又名「孤唐（ Sku-Thang ）」。 「唐」在藏文中意指「平坦、平原、清楚」；「孤」則有「身體」的意思，引申為「神佛之像」。「唐卡」即指平面的卷軸佛像，方便攜帶收藏，是藏民族傳統獨特的繪畫形式，題材多為藏傳宗教、歷史、文化，亦有生活習俗、天文曆算、醫學藥用等多樣題材，兼具有信仰表現以及教育、生活的實用價值。

唐卡的起源歷史悠久，在藏王松贊干布（西元 7 世紀）時期即有記載流傳。據《大昭寺志》記載，土蕃贊普松贊干布在一次神示之後，就用自己的鼻血繪製了白拉姆像（吉祥天女），相傳是史上第一幅唐卡。此後唐卡藝術逐漸發展，受到中原文化、印度、尼泊爾與在地苯教等影響。至西元 10-12 世紀，是唐卡藝術形成系統時期，同時也是藏傳佛教寧瑪派、噶舉派、薩迦派三大教派形成時期；13-14 世紀，唐卡風格凸顯，繁榮發展，至明清時期（14-18 世紀），則更趨成熟，各流派藝術風格也蓬勃發展。



唐卡繪製

唐卡多畫於布上，礦物顏料取自珍貴的金銀、寶石、珍珠、瑪瑙、珊瑚等，使唐卡即使歷經千年，色澤依舊，經久不退，並可防蟲蛀。唐卡繪製過程複雜，從擇日、備料、誦經、繃製打磨畫布到畫底稿、淨身祈請、上色、開眼、裝裱、開光等等步驟，創作的時間需耗時數個月，甚至數年時間。繪畫過程對於畫師本身，是一種修行，蘊含信仰虔敬之心；觀畫者則藉由藝術美感的直觀體會與啟發，以種下善根因緣。

依據《造像度量品》、《佛畫三百幅》等繪製唐卡的重要指導論著，嚴格規範所需要的比例、順序、主體結構等標準，加上師徒傳授的學風，不僅各派畫風得以開展流傳，諸佛菩薩的形象特徵與繪製儀軌也能如法傳承。唐卡繪製橫跨「繪畫」與「工藝」兩大範疇，其款式多樣化，有刺繡、緯絲、貼

花、織錦唐卡，其中較為大眾所熟知的為彩繪唐卡等。其中，彩繪唐卡因其用色差異，又分為彩唐卡、金唐卡、黑唐卡、紅唐卡等，其構圖、色彩、線條皆流露出清新明亮的工筆藝術風格。

熱貢唐卡藝術

在漫長的歷史長河中，唐卡以照地域形式逐步形成四大畫派：分別為衛藏地區（西藏自治區）的勉唐畫派、康巴地區的噶瑪噶孜畫派、安多地區（青海地區）的熱貢畫派、及西藏自治區日喀則地區的青直畫派。2006年熱貢唐卡被列入國家非物質遺產名錄。

「熱貢藝術」興起於13世紀的青海黃南藏族隆務河流域地區，是藏傳佛教藝術的重要流派之一。15世紀前後，格魯派在此迅速發展，各地區增建寺院，大量族人、僧侶參與繪塑佛像、裝飾廟宇等活動。數百年來，此地的宗教藝術發展興盛，同仁地區多數家庭，均以工藝創作為生，而同仁地區在藏語中稱為「熱貢」，因此稱作「熱貢藝術」，因其獨特的美感技巧、材料與傳承，被聯合國教科文組織，收錄於「人類非物質文化遺產」名單中。

「熱貢藝術」主要指繪畫（壁畫、唐卡）、堆繡（刺繡、剪堆）、雕塑（泥塑、木雕）、建築、沙畫、酥油花等造型藝術，題材以藏傳佛教的佛本生故事、菩薩、護法、佛經典故以及藏族歷史人物、神話、史詩等為主要內容。唐卡是熱貢藝術中數量最多、流傳最廣的品類，經過百年歷練，唐卡作品造型準確生動，工筆精緻，色彩豔麗富有裝飾性，構圖飽滿，充分發揮線條的節奏感，整體畫面生動真實，饒富韻味。

唐卡作者—洛桑龍達上師

洛桑龍達上師70年代誕生於吾屯村，後承接法

王十世班禪大師傳承的大威德金剛密法和菩提心願法。西元90年代，在上師的帶領下到拉蔔楞寺接法一大藏經。並得到格西·單倍尖參仁波切大藏經灌頂。1983年被當地一代法主洛桑尼瑪大師選為「善根」，在隆務大寺受僧戒。而後進入吾屯寺，師從札西拉旦等數位上師，學習佛法和唐卡泥塑等文化藝術。洛桑龍達上師的唐卡藝術，繼承熱貢唐卡的傳統傳承，並把現代工筆繪畫技術融入到唐卡作品當中。經過20多年的研習和佛法參悟，上師的唐卡作品，每一筆都在持佛咒，用清淨心、慈悲心繪製而成，屬大修行之作，是對藏傳佛教文化的精湛詮釋，成為當代熱貢唐卡藝術的代表之一。作品被布達拉宮、大昭寺、塔爾寺等寺廟收藏，作品結合宗教信仰與藝術表現，讓喜愛唐卡藝術的有緣人肅然敬拜、法喜充滿。

沙壇城

壇城，即曼荼羅（Mandala）是藏傳佛教一種獨特的圖像表達方式，嚴格依照本尊的經典儀軌，使用方形、圓形等幾何圖形以及許多古老的神聖符號，有秩序地排列成複雜精密的圖形。在本質上，代表超越一切時空的佛性與開悟之道；化為空間的概念，即成為諸佛菩薩居住的宮殿，中間為本尊的居所，四周圍繞著眷屬及其他諸尊。壇城能使用雕塑、繪畫等多種方式來製作，最常見的是煞費苦心地將無數彩沙，用漏斗筆鋪在平臺上的沙壇城。

依藏傳佛教傳統，沙壇城是為灌頂或大法會而製作，僅開放給受法弟子觀看，後來才選擇性地對大眾公開。佛經雲：「能親見沙壇城者，宿世皆須具有深厚的福德因緣」，所有捐贈、參與、或見證沙壇城製作者，皆可藉此神聖能量淨化及提升自身；懷抱莊嚴清淨之心，即可獲祝福加持，長養菩提善根。同時，製作沙壇城的空間也會獲得庇佑，善良及光明的力量將更加鞏固。



「悲智境相」四大主題



釋迦尼佛與十八羅漢 布 80*101.5 cm 彩唐卡

羅漢，是阿羅漢的簡稱，修行成就的四種果位之一，四種果位指：須陀洹果、斯陀含果、阿那含果、阿羅漢果。修行證得阿羅漢果位後將圓滿一切功德，貪欲永盡、嗔恚永盡、愚癡永盡、一切煩惱永盡。唐卡中人物眾多，姿態和表情各異，畫面複雜且錯落有致，人物的刻畫更是細緻入微，線條的直、曲、圓、旋等豐富多樣，靈活多變，十八位羅漢表情豐富，手持其代表

聖物、法器及手印，皆如法創作。依據《法住記》所記載，有十六羅漢，為釋迦牟尼佛弟子，受佛囑咐，不入涅槃，永住世間護持正法，為眾生種福田，後世演變為十八羅漢，有的加以達摩多羅與布袋和尚；有的加上《法住記》作者慶友尊者和玄奘法師。此十八尊者的名號如下：(1) 賓度羅跋羅墮闍 (2) 迦諾迦伐蹉 (3) 迦諾迦跋厘墮闍 (4) 蘇頻陀 (5) 諾矩羅 (6) 跋陀 (7) 迦理迦 (8) 伐闍羅弗多羅 (9) 戌博迦 (10) 半托迦 (11) 羅怛羅 (12) 那伽犀那 (13) 因揭陀 (14) 伐那婆斯 (15) 阿氏多 (16) 注荼半托迦 (17) 達摩多羅 (18) 布袋和尚

羅漢伐那婆斯和伐闍羅弗多羅等手中均手持犛牛尾佛塵，由於佛教不殺生的戒律，所以多用來清掃沿途的昆蟲。迦諾迦跋厘墮闍尊者，他化緣的樣子與眾不同，總是高高舉起鐵鉢，故修成羅漢後被稱為舉鉢羅漢，在繪畫藝術中他手裏總是捧著鉢。蘇頻陀尊者，為表達對佛的懷念和追隨，他特意製作了一個塔隨身攜帶，故他被稱為托塔羅漢，在唐卡中也是如此繪製。

「佛」由古老的梵文而來，即「覺悟者」；釋迦牟尼佛，是佛教創始人，原是喜馬拉雅山腳下迦毗羅衛國的王太子，屬剎帝利種姓。本名悉達多，姓喬答摩（瞿曇），因父親為釋迦族，成道後被尊稱為釋迦牟尼，意為「釋迦族的聖人」。另一說法：釋迦牟尼佛這個名字，是過去燃燈古佛為他授記。《金剛經》載：「以實無有法，得阿耨多羅三藐三菩提，是故燃燈佛與我授記。作是言：『汝於來世，當得作佛，號釋迦牟尼。』」釋迦，意譯能仁，能以仁愛之心憫念眾生，拔眾生之苦，以大慈大悲心去救度眾生；牟尼，意譯為寂默，是指佛在因地修行的時候，以自己心中本具的智慧光明，斷除煩惱，智慧圓滿，這就是佛所具足的智德。



釋迦牟尼佛菩提樹下說法此幅唐卡為彩唐，顏料全為天然礦物、植物原料，色澤豔麗，經久不退。以釋迦牟尼佛為主尊，佛祖相好莊嚴，端坐蓮台，左手托鉢，右手施觸地印，頭頂光輪以眉心為圓點由黃入綠，以示佛祖放大光明，五位弟子安住佛前，聽佛說法。五方佛繪於大樹頂虛空中，近處大樹參天，鮮花遍地，果樹繁華；遠處深藍的天空，朵朵祥雲，雪山環繞...，呈現立體的空間感。畫面色彩豐富濃厚，構圖布局協調清晰。

釋迦牟尼佛菩提樹下說法 布 72*105 cm 彩唐卡

五方佛，又稱五智佛、五方如來、五智如來，源自密宗金剛界思想，東南西北中五方，各有一佛主持。分別是中央的毗盧遮那佛即大日如來、東方阿佛（另說藥師佛）、西方阿彌陀佛、南

方寶生佛、北方不空成就佛。佛教典籍中認為五方五佛名號不一，皆為同體，是毗盧遮那佛為教化眾生，將其自身具備的五智化現為五方五佛。



十一面千手千眼觀世音菩薩 布 188*120 cm 彩唐卡

該幅唐卡主尊為繪製難度極高的十一面千手千眼觀世音菩薩，主尊身後有九位佛祖環繞，畫面兩側有十八羅漢聚集，上方虛空虹光中化現出本尊金剛薩埵和綠度母，金剛手菩薩和文殊菩薩分立兩側，畫面下方有四大天王鎮守，梵天、帝釋天及供養天女於蓮台下恭敬圍繞。整幅唐卡中人物眾多但佈局嚴謹又錯落有致，輔以各種林木、花草、山水和祥雲，將畫面主體巧妙的連接在一起，使畫面繁而不亂且充滿靈動之感。人物刻畫細緻入微，形神兼備，線條的直、曲、圓、旋等豐富多樣，創作手法老練靈活多變又完全如法繪製。唐卡中所描繪的十一面千手千眼觀音菩薩膚色白，象徵自性清淨；絲寶嚴身，身披瓔

珞，臂釧、腳釧等立於蓮花臺上。觀音菩薩中間兩手在胸前合十，握摩尼寶珠，藍色的寶珠在龍達上師的筆下似乎放出光來，色彩把控極其精准；其他主要的六臂分持佛珠、法輪、蓮花、弓箭、寶瓶，另一隻手施與願印；象徵性的千隻手臂表拯救眾生的偉大能力，在觀音菩薩身後如孔雀開屏般形成一個圓圈，手臂的配置繁而不亂。觀音菩薩的“千眼”表智慧光的無處不照。觀音菩薩的十一個面孔，頂部一面為阿彌陀佛（紅），代表向眾生說法；阿彌陀佛下方一面為忿怒明王（黑藍），表教化眾生需有大威嚴方可成就；其他九面為慈悲寂靜相，分三層，每層三面，代表教化三界。



菩薩是菩提薩埵的簡稱，譯為「大覺有情」、「有廣大愛心的人」，即指有大心入佛道之人名「菩提薩埵」，他們「以智上求無上菩提，以悲下化眾生」。菩薩有四誓願：無邊眾生誓願度，無盡煩惱誓願斷，無量法門誓願學，無上佛道誓願成。

觀音是最為人熟知的菩薩，關於觀音菩薩的身世來歷各類經典中有多種說法，大體上均說觀音菩薩在久遠劫以前已然成佛，因悲憫眾生而以菩薩相示現於娑婆世界，化身處處，照看與協助眾生獲得解脫與智慧。

財神



財寶天王與八馬財神 布 298.5*121 cm 彩唐卡

此幅唐卡主尊為財寶天王，又稱毗沙門天、多聞天王。四周龍、神眷屬及夜叉財王環繞，兩側有其伴神「八馬主」，四大天王分立四角，護財天女與供養天女散佈於珍寶海中。主尊的下首兩側還有兩位「閻爾」（伴神），一位生有綿羊頭持彩箭，另一位生有馬頭持寶瓶。唐卡中的財寶天王一面二臂，面如純金般的黃色，結王者坐姿，身著黃金鎧甲，飾品滿身，披華貴雲錦，右手持勝幢，幢上有各種如意珠裝飾，左臂臥鼫鼠，可降如意寶雨。因財寶天王用之不竭的財富，能消除人們的困苦，故成為佛教重要的護法神。財寶天王的八位伴神，也稱八駿財神，司八方天庫，聽令

濟度缺乏資財的修行者，使其免於窮困。他們騎各色馬匹，均身著鎧甲，左手都持吐寶神獸。位居東方的寶藏神，右手持珍寶；位居北方的醜身神，右手持劍；位居西北方的阿丹神，右手持宮殿；位居東北方的瞻部慶巴神，右手持劍、盾；位居南方的康瓦桑布神，右手持寶瓶，他也是一位山神；位居西方的諾布桑保神，右手持珍寶；位居西南方的戳聶神，右手持珍寶製成的紅矛；位居東南方的羊達協神，右手持劍。唐卡四角分立四大天王，各居一方守護四大部洲：東方持國天王、南方增長天王、西方廣目天王、北方多聞天王。

修持佛法的目標在於脫離輪迴苦海，解脫成佛，因此佛教發展出許多克服世間障礙的修行法門。財神法門也是為解除眾生之苦與貪念所生，信徒供奉象徵福德與財富的財寶本尊，並非為了物質的滿足，而是遵循教義，學習追求財富的態度與智慧，進而能捨得物質慾望，免其煩惱。藏傳佛教的世界裡，有許多財寶屬性的護法與本尊，各有不同的修持方式、功能與屬性。其中財寶天王、五姓財神、蓮師財神等是常見且相當受到人們喜愛與供奉的財神。



藥師佛壇城

此幅唐卡描繪了一座美麗的藥城。藥城由琉璃、金、銀等五種珍寶建成，有五層宮牆；這裡居住著藥師琉璃光如來、菩薩、天神以及諸多神醫，四大天王守護東、南、西、北四門；藥城中有種類繁多的珍貴藥物，可以治療四百零四種疾病，並能平息八萬魔軍，能使一切願望實現——這是唐卡藥王壇城中所描繪的極樂世界。

唐卡的中心—無量宮正中的琉璃寶座上端坐著藥師琉璃光如來，他的周圍被天人、佛弟子、仙人和其他教派等四眾圍繞。五重宮牆分飾不同的顏色，有佛塔及各種幢幡莊嚴其上。藥城西北角（畫面左上）有維納耶迦、熱瑪那兩位天神；北方有多聞天王鎮守；東北角（右上）端坐著迦葉、聲聞和耆婆；東門有持國天王鎮守，持國天王上方有阿難、觀音菩薩、普賢菩薩和文殊菩薩；東南角（右下）有達伊巧、那索蓋、連贊拉巴、米辛居、格尼覺、唐拉巴、賈傑那、君希普、姆君宰、卓君普、魯那巴、玄

珠蓋；南方有增長天王鎮守；西南角（左下）有大自在天、梵天、帝釋天、拉姆都孜瑪、塔嘎爾普、蓋圭達布等天人；天人上方有其他教派的六面太子、遍入天神等；廣目天王在西方鎮守。眾多人物各具形態，表情豐富，衣飾及手持器物獨特，鮮明的描述了人物身份。

唐卡中藥城的東、西、南、北各有不同聖山，生長許多藥性不同的珍貴藥材以及珍奇異獸。唐卡的頂部繪有五世達賴喇嘛阿旺·洛桑嘉措、佛和藥師佛的化身。化身中的土珠熱白益西、古珠熱白益西、元珠熱白益西、赤珠熱白益西等向天庭的侍醫、菩薩、梵天等傳講醫學，這些內容後來流傳到世間，經凡人醫聖字妥·雲丹貢布整理後，便成為藏醫藥學的聖典《四部醫典》。在藏醫藥學發展的進程中，藏族人民向鄰近國家或地區的民族學習過各種先進的醫學精華，並把它們加以消化、改造和提高，形成和創造了具有本民族特色的醫學理論體系。

藏醫唐卡是依據西元 8 世紀的西藏著名醫學典籍《四部醫典》繪製而成，發展至 18 世紀集結成 79 幅唐卡，後至 20 世紀加上一幅，全套共 80 幅。《四部醫典》融合了中國與印度等西藏周邊區域的文化，相較於今日現代醫學，該典籍不但詳細記載精密的醫學技術，亦富含極其深厚的宗教情懷，核心精神圍繞著佛教的「菩提心」，促使患者身心合一，方能使生命健康平衡並由此獲得自由解脫。

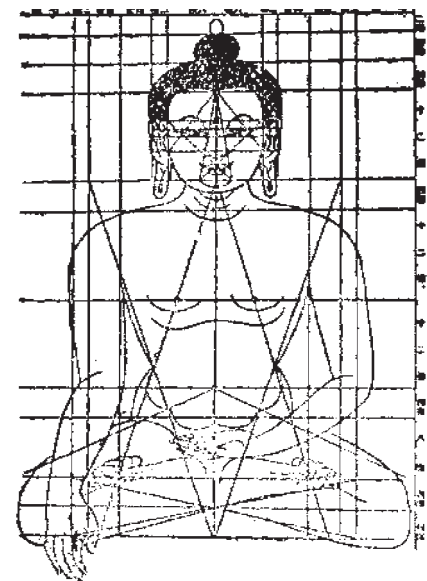
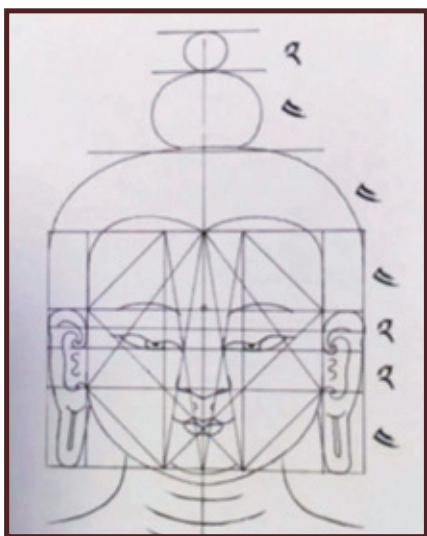


特展焦點

藏傳佛教唐卡藝術

— 《佛說造像度量經》

文 / 龍達文化藝術基金會



佛像造像有嚴格的標準和定律，《佛說造像度量經》就是一部關於佛教造像度量標準的經典著作。

「三經一疏」是現代學者對古代譯入的佛教四部造像典籍的總稱，它們分別為《佛說造像量度經》、《造像量度經》、《製作壇城》畫目，和《佛說造像量度經疏》。

《佛說造像量度經》，又稱《佛身影像量相》、全稱《佛像加尼枸盧樹縱廣相稱十卡度量》，亦譯作《造像度量經》等。說佛以自己的手指為量度，一百二十餘指為身長，講述了自己的身段各部位、各器官的造型比例，故後世又稱《舍利弗問經》。

《造像量度經》，全稱《開示佛像縱廣平等如無節樹相制名稱經》、又稱《佛像如尼枸盧樹縱廣相稱十柞度量經》，全書共分三部分：

第一部分為後人所作經序，有清和碩莊親王愛月居士、灌頂普善廣慈大國師章嘉呼圖克圖、比丘定光界珠、楚黃嗣組沙門明鼎、慈善比丘本誠等，以及工布查布本人所撰寫的序。在這部分經序裏，大家從各自角度，闡述了佛教造像的歷史沿革、功能、造像量度經的重要意義。

第二部分為正文，是講述佛、菩薩、諸天神、大聖、羅漢和人等身像的論著，全文共分六部分，即「十卡量度像相」，專講佛陀、大梵天、天母等身像尺度；「九卡量度像相」專講大聖、羅漢、佛母等神形象的尺度和技法；「八卡量度像相」專講以威怒為特徵的各種護法神形象的尺度和技法；「七卡量度像相」專講金剛力士等威嚴形象的尺度和技法；「六卡量度像相」專講吉祥王菩薩一尊及侏儒類身像尺度的技法。

第三部分「迎送殘舊身像之儀軌」，是站在佛教立場上，對人物造像的審美要求，提出了具體標準，對所繪製佛像的不合標準者，對斷裂殘破佛像處理前所應做的宗教儀軌進行了論述。

《畫相》，亦譯作《畫法論》、《壇城》、《梵天定書》、



文殊菩薩之像

凡菩薩天男相者除非手印坐法及標幟之外概以是作為通式。



《繪畫人體量度論》、《繪畫量度經》等，是一部以轉輪王為例，講述天神以及各類世俗人物畫像的理論著作。

《佛說造像量度經疏》，又稱《止貢佛所說身影像量譯》。是對《佛說造像量度經》的注疏和具體詮釋注解。

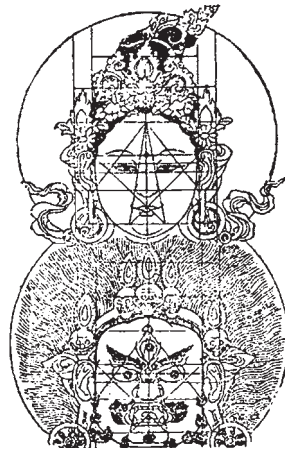
「三經一疏」以獨特的量度法自成體系，藏族傳統繪畫中的計算尺寸標準主要有「拓」（柞）、「縮」（指）、「剛巴」（中分）、「乃」（小分）四種大的計算尺度名稱。「柞」即一頭長或一掌之長，也叫「恰慶、協蔡、胎木」等；「縮」是一指寬，也即拓的十二分之一，又稱「恰窮」、「恰禪」；「剛巴」是「縮」的四分之一。「乃」是「剛巴」的二分之一。藏傳畫師還用人們日常生活中常見的微塵、發尖、蟻子、蟲子、青稞、手指、卡等作為量度人身各部位、各器官的單位。

《三經一疏》對於色彩也有自己別開生面的認識。重視物體本身的固有色，並多用平塗法，在論述中以日常生活中常見之物作比喻，給予形象地論述，如：「面龐潔白如明月」、「牙齒潔淨珍珠般」等。藏傳佛教藝術品的構思造型和色彩並不是完全可以由畫家主觀自由選擇的，而是宗教儀軌所要求的，圖像從屬於儀軌，同是一種虔誠的宗教行為。



佛母芝麻面明王四方面

（髮攢側歪者乃是依畫像之樣也，若胎偶則從前直往後斜傾）。



本是世尊遊化乞食之相，今意為彌陀接引相，凡造諸佛菩薩立像者依此尺寸，則無有失差矣。

其雙腳之按法乃依畫像之為，胎偶則跌面對開向前，而兩踵間有四指而兩巨指根去須作八指之分焉。

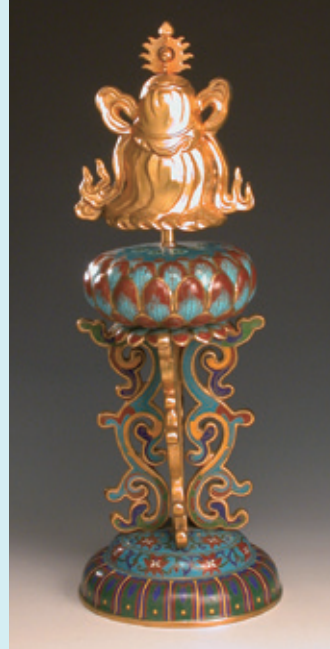




圖一：金輪



圖二：法螺



圖三：勝利幢



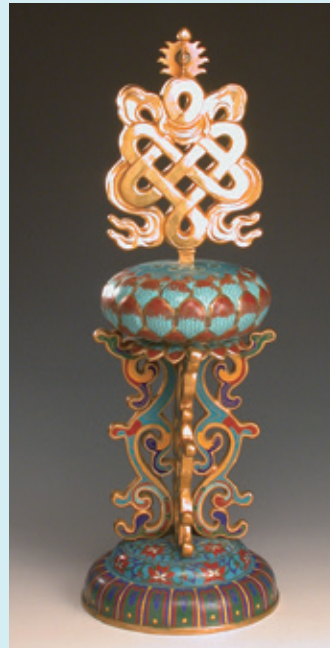
圖四：寶瓶



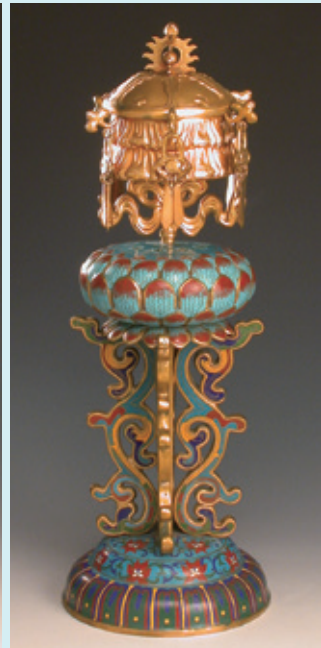
圖五：蓮花



圖六：雙魚



圖七：吉祥結



圖八：華蓋

八吉祥

文 / 展蒐組

本館此典藏八吉祥為一組八件的金屬器物，清代製成，寬與深 16 公分，高有 43.5 至 45 公分，除八吉祥象徵圖之外，都各自立於蓮花座上，並有祥雲的圖像作為支架支撐起蓮花座和八吉祥，底座以花草裝飾，全件八吉祥處繪以金色，其餘之處色彩十分豐富飽滿，繪製細膩。

八吉祥是藏傳佛教傳統藝術中經常可見且又被賦予多重內涵和象徵吉祥、幸福、財寶、智慧等各種寓意的一組組合裝飾圖。八吉祥為金輪、法螺、勝利幢、寶瓶、蓮花、雙魚、吉祥結、華蓋，多以圖騰形式呈現於藏傳佛教的法器、器物、彩繪等之上。八吉祥如同從八個方向表達佛法的意義，可以說是佛教的代表符號。

金輪（圖一）狀似車輪，由輪轂、輪輻、輪圈組合而成，輪轂表示倫理，於中心位置，此件輪轂上有似陰陽符的喜旋，而輪輻代表智慧，輪圈則為禪定，金輪多有八幅，本件也是，象徵著佛法八方傳播，也表示佛陀的八正道。

法螺（圖二）屬佛教的吹奏樂器，以外殼螺紋自左向右自然生長的右旋法螺為貴，代表佛語、法音，於藏傳佛教寺院中，用來召集僧眾，法會中也會使用，而因佛的左手表示智慧，佛教的眾神常左手持著海螺，館藏此件海螺有絲帶環繞於上作為裝飾。

勝利幢（圖三）又可稱寶幢、法幢等，原為旗幟或軍旗，也是眾多與財富、權力有關之神靈的手持器物，於藏式寺廟的屋頂常插有勝利幢。本件館藏於上披有層疊飄揚的如絲綢布簾，似隨風擺動，勝利幢也象徵佛陀教誨的權威，因為佛法能遮蔽魔障，庇護萬法。

寶瓶（圖四）有著豐富滿盈的特質，無論從瓶中取走多少財寶，瓶內永遠不會匱乏，因此是某些財神的象徵，常作為器物出現於他們腳

下，此件寶瓶在瓶頸、瓶身、瓶底座均有著蓮花瓣圖案，更顯華貴。

蓮花（圖五）在許多文化中均表示純淨、神聖，因神靈被視為極盡無暇的象徵，其常端坐於蓮花座之上，或手持蓮花，作為手持器物，蓮花常呈紅色或粉色，帶有八片或十六片的蓮瓣，常用作比喻佛的慈悲莊嚴，本件八吉祥蓮花除了蓮花形象之外，還從花瓣延伸出祥雲，盡顯祥和之氣。

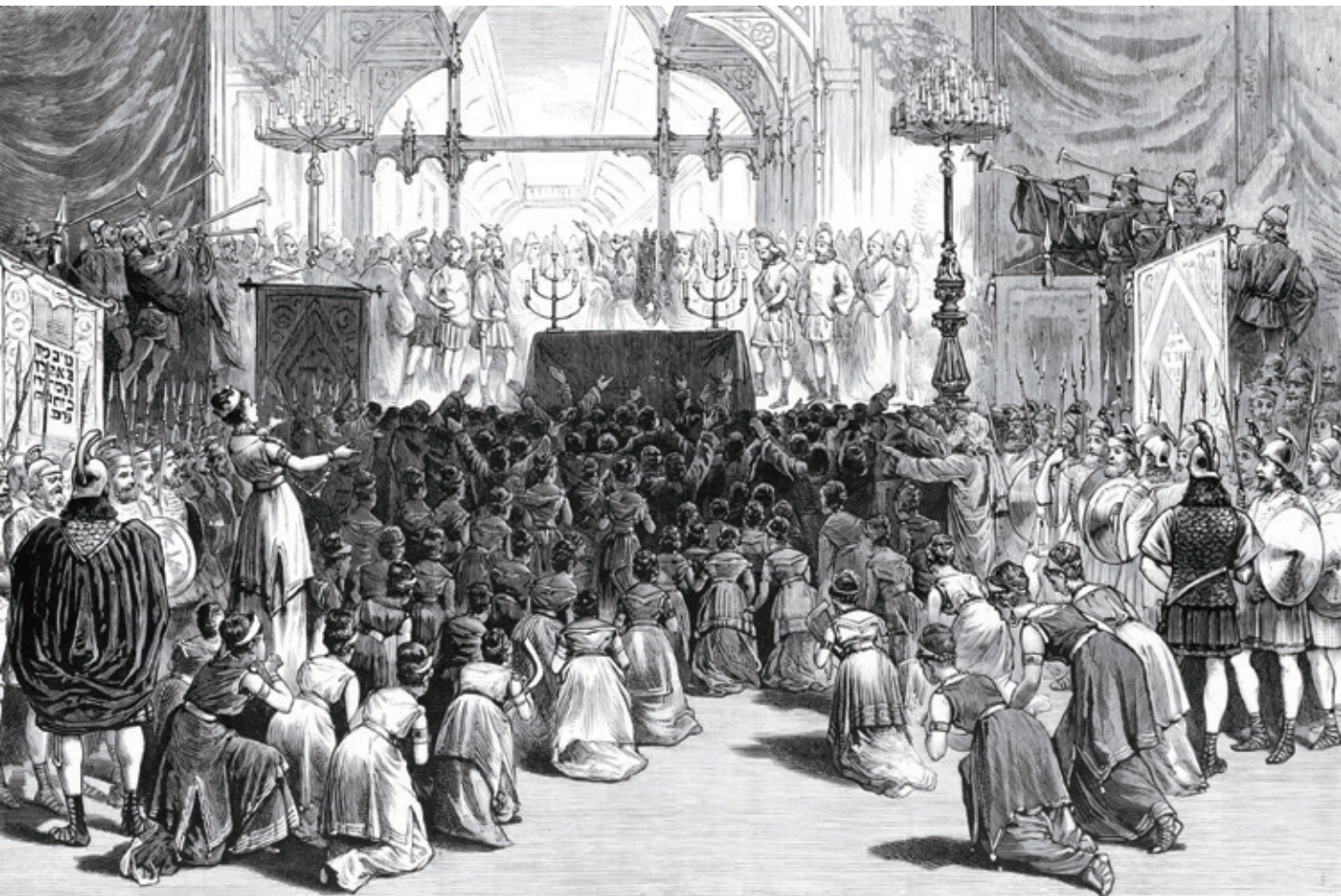
八吉祥圖中的雙魚（圖六）一般均以對稱圖像繪製，魚於水中悠游自在，代表幸福和自主，暢行無礙更意喻佛法超越世間物，並象徵自由解脫的修行者。魚與餘同音，也有其意涵，被視為豐足、富裕的吉祥物。

吉祥結（圖七）是沒有開始和結束、頭尾相接的結飾圖案，無限迴旋，表示佛的心是無限寬廣的，並代表佛陀的無盡智慧與慈悲，同時，也象徵佛法貫徹圓融，結有三角的漩渦形，也有直立的菱形，此件館藏吉祥結便是菱形狀呈現，形式簡約，充分展現出和諧之美。

華蓋（圖八）又可稱寶傘、寶蓋，原是古代印度國王或權貴們出行時的儀仗器具，立於傘下可免受日曬之苦，在佛法上，則象徵佛法蓋覆眾生，使眾生免於苦惱，遠離一切邪惡。館藏華蓋的圓邊掛有似絲綢的帷幔，下方亦有綢緞裝飾，而華蓋的圓頂表示智慧，懸掛的絲綢則象徵各種慈悲方法。

另外，八吉祥有其代表之佛部位，如華蓋代表頭部，雙魚代表眼睛，蓮花為舌頭，法螺為佛語，寶瓶是佛之頸部，勝利幢是佛身，金輪為佛足，吉祥結為佛意，其圖像分別可以獨立存在，也可以兩個、四個、八個一組組合，表意甚佳的八吉祥圖常可見於佛教聖物上。





光明節 (Chanukah : The Holiday of Lights)

知識饗宴

流浪的民族、虔誠的腳印

— 猶太人生活面貌

文 / 黃丞萱

提到「猶太人」腦海中出現的，可能是他們的圓頂小帽、成功商人，或是以色列：人口少、國土小、沒有天然資源，即使時有戰爭、網路經濟泡沫破滅等危機，以色列經濟發展依然不受影響，且持續成長。然而猶太傳統中有一系列獨特的聖日、節期、儀禮和宗教習俗規範著猶太人，造就他們與眾不同、獨具特色的生活方式。猶太籍老師林雅各 (Jacob Delin) 透過解說猶太民族的歷史與宗教節日，讓我們認識猶太人真正的生活面貌。

乖舛顛沛 唯經所依

雅各老師以猶太人日常招呼語「Shalom」為講座揭開生動的序幕，要介紹當今猶太人的生活，必須從歷史背景說起。向上追溯至聖經時代，原本居住在現今以色列地區的猶太人，因緣際會下遷徙到埃及，卻淪為埃及人的奴隸，直到摩西帶領猶太人渡過紅海、在沙漠中流浪約四十年，才回到巴勒斯坦。傳說摩西受到上帝的指引，寫下〈創世記〉、

〈出埃及記〉、〈利未記〉、〈民數記〉與〈申命記〉等五章經典，因此這五章經典又合稱為《摩西五經》、猶太人也稱之為「妥拉」(Torah)，妥拉不僅是猶太教信仰的中心，也是猶太人最主要的生活守規與法律根本。在沙漠數載顛沛流離的苦難生活中，藉著對妥拉堅定的敬畏與信守，才使猶太民族不致潰散瓦解、重返故鄉，猶太人也曾建立宏偉的以色列王國，大衛及所羅門都是知名的君主，最終卻分裂為以色列王國與猶太王國，更先後遭遇波斯與希臘帝國的殖民統治，在外族征戰中，猶太人最重要的耶路撒冷大寺廟被摧毀，僅留西外牆一片殘垣供後世猶太人憑弔依靠，這就是舉世聞名的「哭牆」。從那時起，猶太人再度展開浪跡天涯的苦旅，時代更迭中歷盡苦難，二次大戰時更遭到納粹組織的殘忍的屠殺，依靠內心對神的虔誠信仰，猶太人終於撐過種種試煉，再度踏上舊土建國。

遵神旨意 依曆守規

猶太人在數千年的流浪裡，即使居住地與社會中的地位不斷改變，但亙久不變的是信仰奉行妥拉給予的各種教導、遵守戒律，以及依照曆法中的節日舉辦儀式或慶典。和現行曆法不同，猶太人的新年從秋天算起，為了慶祝一年的開始，餐桌上將會出現蜂蜜、魚頭、甜點等喜慶的食物，並吹響象徵敬畏上帝的號角；同樣在 12 月、與基督教聖誕節相近的「光明節」，源自起義反抗異族統治的猶太人獲得勝利後並獲得神蹟降臨，因此在光明節時期，點燃蠟燭、食用油炸物象徵當年的神蹟與榮光；然而無論任何節日，有些食物禁忌是猶太人絕對遵守的：跟穆斯林一樣，猶太人不吃豬肉，同時乳製品與肉類製品也不能同時進食。一般日常生活中，猶太人也謹遵著男孩滿十三歲行成年禮、每日禱告三次、安息日(星期六)除了在家禱告、研讀妥拉外，



光明節所使用的燭台底座造型為猶太人的象徵「大衛王之星」，為期八天的點燃蠟燭儀式也有一定的順序。

不從事任何活動等規定。種種儀式與規定，皆與猶太民族的歷史和宗教關係密切，足見猶太民族對神的敬仰如此虔誠，雖然隨著時代的推進，有些猶太人逐漸改變動信仰的規定，但內心精神上的崇拜與敬重，卻是超越外在形式不可束縛或動搖的。

未竟之路 雖難仍行

在幽默輕鬆的敘述下，大家雖然對猶太人的歷史、宗教與生活有更深入的認識，但雅各老師不免提出當今猶太人的困境：以色列立國迄今將近七十年，然而其地理位置與歷史因素，使得與其他穆斯林國家的紛爭難解、戰火頻仍；國內恪守遠古教規與奉行政府法令不免產生的牴觸，同時造成人口外移、募兵困難等問題也仍在持續，猶太人是否能結束散居流浪的命運，著實難解；然而他們憑著信仰的團結凝聚力是不可忽視否認的。走在這條重現上帝榮光的未竟之路，雖然時有障礙，但猶太人的精神卻在歷史的每一個環節裡從不缺席，閃耀著耶和華賜與的民族之光。



圖片出處：維基百科

Hanukkah celebration by the Young Men's Hebrew Association at the Academy of Music in New York City, 16 December 1880. Scene of the sixth tableau, "The Dedication of the Temple". Illustration in "Frank Leslie's Illustrated Newspaper", 3 January 1880, p. 316. Frank Leslie's illustrated newspaper



知識饗宴

猶太人的卓越秘訣

文：楊振暉 採訪口譯：國際事務組 Rita

若我不是猶太人，我將不會成為藝術家，
或可能成為全然不同的藝術家。

—夏卡爾



拉比艾恩宏

我們說「人之初，性本善。性相近，習相遠。」，學齡前孩子的教育概念已在猶太傳統中傳承千年，而劃時代巨擘佛洛伊德則提出三歲定終生的概念。猶太人是如何在顛沛流離的環境下，培育出歷史上標竿人物呢？

學習就是玩耍

宗博館的好友拉比艾恩宏，今年九月將滿 99 歲，歷經二戰、雙親亡於薩克森豪森集中營，談到我們對於猶太人卓越的印象，他反問我們：「你們知道猶太人小

時候是沒有玩具玩的？」艾恩宏拉比於是將手邊的猶太經典翻了翻，繼續說：「別人的父母都會給孩子玩具，我們的爸媽不給我們。父親要求我們每日學習聖典，每天都要閱讀背誦三則「箴言」，工作結束回家父親總會問我們：今天有沒有問題？然後問我們今天讀了甚麼？而這就是我們的玩具，就是我們童年的遊戲。」猶太人的童年遊戲是靈性上的學習，而猶太經典，就是他們人生的第一個「玩具」。

「教育與學習」即是艾恩宏拉比給我們的第一個答案。父母

扮演傳承猶太聖典的教育角色，更可追溯至二千五百多年前猶太返居故里的歷史。

摩西帶領以色列人「出埃及」得到解放與自由，在西乃山接受阿多乃（或稱上帝）頒布十誡與律法，猶太人稱之為妥拉（Torah）。從出埃及、經過曠野四十年後進入應許之地，歷經建立猶太王國、分裂、顛覆，直到公元前 539 年，波斯取代巴比倫，猶太人從流亡之地回歸故鄉，重建家園。

猶太人返鄉後，公元前 515 年耶路撒冷聖殿重建完工，猶太教正式形成（信仰與生活模式）。同時期妥拉編輯完成，每周誦讀妥拉日益重要，開啟了妥拉傳統與新形式宗教生活，而家庭宗教教育則由父母擔任子女的宗教老師。現在市面上許多如何教育學齡前孩子的書籍，可說是從猶太父母借鏡而來。

拉比 猶太精神領袖

提到教育，就必須提到“拉比”在猶太社群中的角色，畫家夏卡爾就曾提過拉比在猶太人心中的地位：「這個地區的居民都會前來找他（拉比）商談。每個人都有自己的問題。有個人想要逃避兵役而前來詢問他的意見。另一位是因為沒有子嗣而沮喪，乞求能得到拉比的祝福。有些人是由於閱讀《塔木德》時不得其解，而請求拉比給予解釋。也有些人是只為了前來探視他、接近他而已。」拉比（Rov，或作 Rav，Rabbi），在希伯來語中有「師傅」之意，在正統猶太教中乃是指接受過正規的猶太教育，精通《塔納赫》及《塔木德》之博

學者，亦為猶太會堂的核心人物。

拉比傳承猶太聖典與文化的重要地位，則是在西元第一世紀羅馬帝國統治下的猶大地，因羅馬皇帝攻克耶路撒冷，第二聖殿被毀後而形成發展的拉比猶太教而來（Rabbinic Judaism，西元 70-630）。猶太人被屠殺，倖存的猶太拉比於西元 70-90 年建立妥拉學校，教育訓練拉比，制定他納赫（即基督教的舊約聖經）。拉比猶太教成為主流，以禱告取代獻祭，以猶太會堂取代聖殿，而猶太會堂成為宗教教育與生活的中心。從這段歷史更可看到對猶太人最重要的價值就是教育與學習，而拉比更是成為猶太傳承的主要力量之一。

我即可能

更重要的因素，除了教育與學習之外，艾恩宏拉比認為也是來自於他們所使用的語言是最古老的語言之一，從現代許多語言都隱含來自希伯來文的根基可以發現，這更是不斷流浪世界各地求生存重要的能力。猶太人使用至少三種語言，一是意第緒語（Yiddish），用於日常生活中的語彙；二是希伯來文（Hebrew），是所有男子從小須學習，使用於閱讀《聖經》、祈禱書；三是亞蘭語（Aramaic），用於研讀《塔木德》經。為了生活需要，亦須學習生活當地非猶太人使用的語言。

猶太文化三千年，雖然歷經不同帝國政權的統治、控制、操弄、甚至壓迫，卻能不斷絕地重生、化險為夷，至今仍屹立不搖，就在於他們堅持傳承與歷史的教訓智

慧代代相傳。除了塔木德（口傳律法）繼承妥拉的重要理念，堅信人具有上帝的形象，人類可以參與世界的創造，投入改造生存環境，將之提升為更美好的生活世界之外，猶太人並堅信與渴求彌賽亞的到來。

在訪談尾聲，艾恩宏拉比分別問了我們一個問題：「你有幾根手指頭？」當我們疑惑地回覆十根手指頭時，他說：「是 11 根手指頭」，「要我證明給你看嗎？」並分別數我們的手指頭展示說明。「10、9、8、7、6，」他從 10 倒數起，數著一隻手的 5 支指頭至「6」，再加上另一隻手的「5」支，答案就成了「11」。兩隻手都從 10 倒數至「6」，兩個「6」相加就成了「12」支。再換另一種方式，兩隻手的手指數目就成了「9」。同樣的手指頭經過不同算法，得到的答案都不相同。

「猶太人的教育，沒有任何事情是不可能的，要看你是什麼方法、路徑與角度去解決問題。」這是來自「塔木德」教導的智慧。

他又接著問：「『impossible』（不可能）是什麼意思？」答案是：「I'm possible.（我是可能的。）」impossible = I am possible。即便面臨許多困難，感到事情不可能解決，但是下一秒鐘就能變成「可能」，這要看個人如何調整心態。因為「Nothing is impossible.」沒有任何事情做不到。

原來拉比最後是要提醒我們：教育不只是背誦經文，更是開放心態的提問、討論與思考的過程，這才是猶太人最核心的智慧傳承。





靈龕與講台

知識饗宴

伊斯蘭教在臺灣之發展

文 / 中國回教協會

伊斯蘭教名源自古蘭經，意謂「順從」真主安拉，將蒙恩賜身心「安寧」、社會「安定」及世界「和平」。凡篤行正道、服膺伊斯蘭教義者，稱為「穆斯林」。伊斯蘭教注重內外清淨及敬畏真主安拉，故又稱「清真教」。依據古蘭經，伊斯蘭教肇始於人祖阿丹，歷經列聖一脈相傳，封印至聖穆罕默德集其大成。西元六五一年，伊斯蘭教分兩路傳入中國，其一、沿絲綢之路至長安；其二、沿香料之路至大陸東南沿海。當時將大陸西北「回紇」族所皈依之伊斯蘭教改稱為「回教」，沿用迄今。十五世紀初葉，穆斯林航海家鄭和七使西洋期間曾登陸台灣，宣化島上居民。迨至明末清初，延平郡王鄭成功及清將施琅曾先後率領「清真五姓聯宗」泉州郭氏、丁氏及其他族姓穆斯林來台，正式將伊斯蘭教帶入台灣。民國三十八年前後，大陸各地穆斯林自行或隨同政府播遷來台。



台北清真寺女性穆斯林禮拜區

目前台灣穆斯林人口約為六萬，散居本島各地，其中以大台北、桃園居多，高屏嘉南次之，中部地區再次之。全台現有清真寺六座，計台北市二、中壢市、台中市、台南市、高雄市各一。清真寺為中、外穆斯林日常禮拜、聚會及宣揚教義之中心。

穆斯林均堅信：獨一真主安拉、眾天仙、古蘭經、穆聖教誨、今世前定及後世復活；平素常唸「清真言」；恪守每日五番禮拜及週五聚禮；奉行回曆九月全月齋戒；每年捐獻財物濟助貧困；條件許可者，一生至少赴麥加朝覲一次。伊斯蘭教法規定：禁止崇拜人物偶像；禁止自殺、殺人、竊盜、賭博、放高利貸、非法男女關係；禁止飲酒、吸毒、吃豬肉、血液、自死及非誦真主安拉尊名屠宰之牛、羊及家禽。

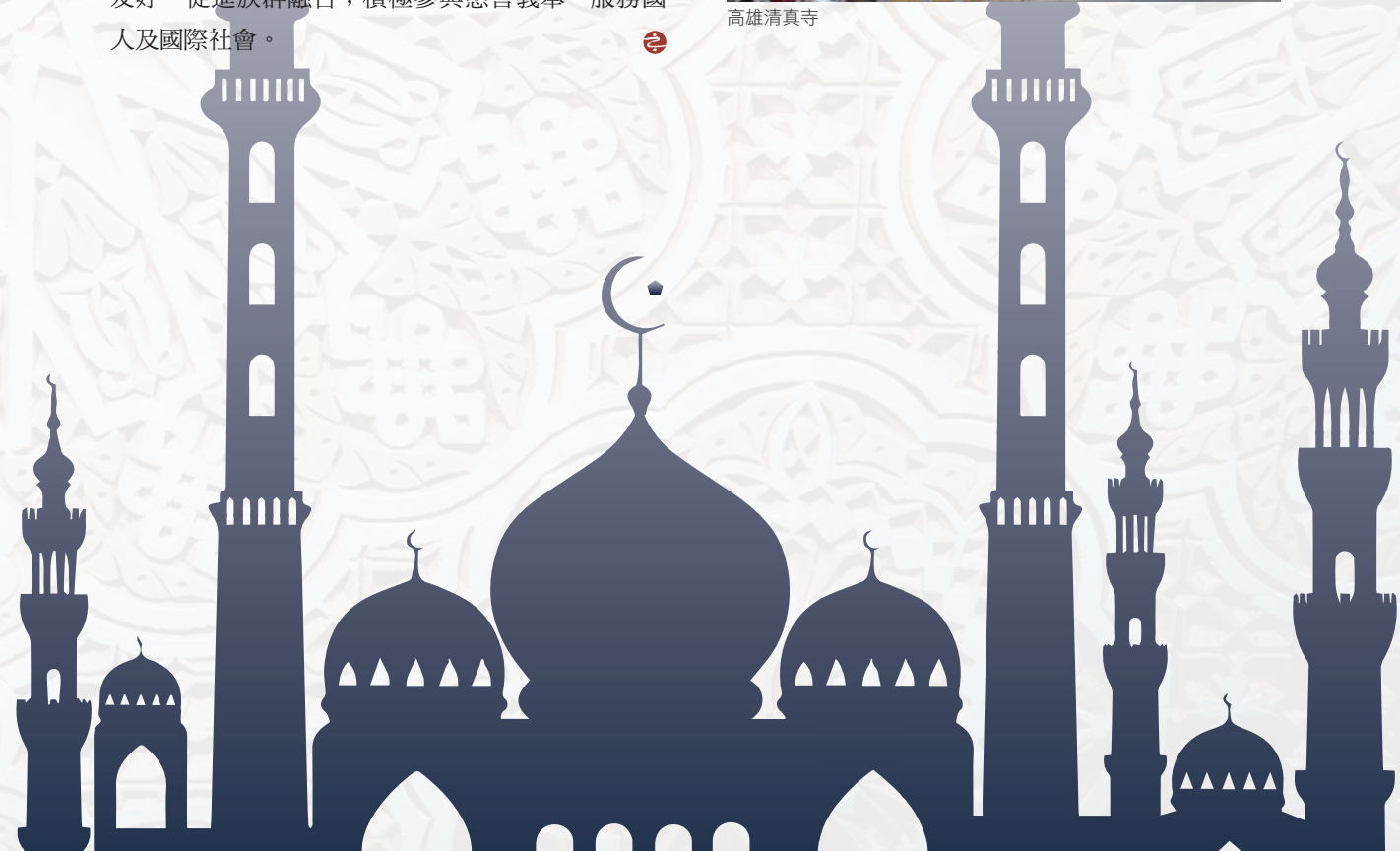
中國回教協會係伊斯蘭教在台之最高領導機構。凡登記之中華民國穆斯林均係該會個人會員，其團體會員計有：中國回教青年會、中國回教文化教育基金會及各清真寺董、監事會。數十年來，該會及各團體會員致力國內正信宗教間之相互尊重及友好，促進族群融合；積極參與慈善義舉、服務國人及國際社會。



台北清真寺



高雄清真寺





知識饗宴

遇見伊斯蘭—文物館的前世今生

文 / 成功大學歷史系主任 翁嘉聲 教授

成功大學文學院文物館座落在光復校區成功湖及小西門間，在幾株與她一起成長的巨樹陪伴下，窩在寧靜的角落，如此低調，周圍徘徊的人恐怕都未曾注意到她的存在。她生年不甚確定，約是二戰結束前後；賦予她生命的是群沒留下名號、但技藝高超的台灣匠師；主要建材的檜木出自台灣深山，細膩工法則傳承自日本師傅。原先設計的目的相當樸素，是用來倉儲，但歷史系歷屆老師的慧眼巧手讓她成為歷史系與哈佛燕京學社合作考古南史蹟的根據地，接待過大名鼎鼎的李約瑟，培養代代傑出文史學者。師生一起策劃過許多文史展，如

大員記事，或與外界合作，像西螺大橋推手。文物館已經成為歷史系記憶中最深刻的一部份。

文物館如今已是從心所欲之年。儘管大致健康，但風吹日曬雨淋削去不少昔日風采。破損傷害上面覆蓋著許多急就章的修復補丁，黯淡灰泥於是遮蔽了鮮豔紅磚，便宜行事的隔間和天花板遮蔽台檯撐起的高聳大跨距空間。歷史系秉持開放即是分享、分享便能富足的信念，在設計師不凡巧思協助下，在今年一月四日的揭幕典禮中，讓大家見證文物館再現風華，再現她那低調但迷人的秀麗。開放、分享以及多功能的新格局讓文物館回春，增添更

多活力，歷久彌新。

歷史新絲路、新思路

空間改變人，但思想讓人改變空間。歷史系在這期間也同步醞釀新主題、新方向。透過無遠弗屆的網路我們雖可被告知世界各角落最細微的事，但卻對自己周遭往往視若無睹。我們對大學城、台南府城及四百年前熱蘭遮城的三城故事所知零散有限，於是啟動「校園史家」計畫；歷史系位居以理工醫知名的成大，卻相見兩不識，所以我們發展科學溝通為特色的公眾史學「新思路」；我們在理解世界時，總是



將眼光投向東北亞或遙遠歐美，忘掉我們東南亞近鄰，忘掉島內越來越多新台灣之子的父母常來自那地區，所以我們研究從中東到東南亞的「新絲路」及成長最迅速的伊斯蘭文明。歷史系的新方向是朝開放、理解及分享前進，與文物館再現風華的精神不謀而合。歷史系空間及心態都同時歷經再洗禮、再解放，都期待新生命。

「遇見伊斯蘭」

歷史系在 2015 年 8 月首次在南部舉辦伊斯蘭工作坊，反應空前熱烈正面；次年 11 月舉辦世界史國際會議，正式將東南亞及伊斯蘭列為大會議題；在迎賓晚會，中東舞團的表演轟動全場，被譽為成大校園有史以來最富色彩、最華麗的藝術演出。今年 1 月文物館第一期工程整修完成，歷史系與世界宗教博物館一起爭取到首檔展演，舉辦「遇見伊斯蘭」

文物特展，展期從 1 月 12 日到 3 月 12 日。文學院陳院長及社科院許院長開幕致詞感謝宗博館陳館長慷慨分享典藏，促進人類相互理解，提倡尊重生命的普世關懷。雙方也都強調伊斯蘭文明在世界的重要性，期許未來有更多合作。歷史系在策劃過程中充分體會宗博館卓靜美小姐的無比熱情及高度專業，很成功地讓來賓立即體會伊斯蘭文明的精華。

伊斯蘭特展拔得頭籌有其意義，因為在討論台灣史時，大家都忘掉荷鄭之前的台灣其實是位處伊斯蘭文明廣泛流行的東南亞及南中國的大世界之中。瞭解伊斯蘭因此也是瞭解台灣史的要素之一。歷史系配合特展，在 2 月 18 日、25 日及 3 月 4 日舉辦六場工作坊，介紹清真認證、土耳其飲食、伊朗之旅、伊斯蘭婦女與服飾、中東音樂舞蹈，及伊斯蘭藝術與書法等專題，讓與會貴賓體會伊斯蘭是以古蘭經信仰為核心的完整生活方式，有許多值得非穆斯林

借鏡之處。例如，徐榮川理事長讓大家理解清真認證不只是商業認證，吸引穆斯林消費者的法寶，而是一套包括人類尊敬自然生態及動物權利，敬天惜物，並反璞歸真的生命哲學。這對今日一味追求消費、忽略食安及浪費無度的資本主義習性，無異是種暮鼓晨鐘的警惕。

歷史系目前計畫更進一步往校園外的地方推廣對伊斯蘭的認識。而對許多南部鄉親來說，這次特展也是他們第一次瞭解到世界宗教博物館對尊重生命及促進世界和平做出的獨特貢獻，認為宗博館所能做的貢獻實在太大，樂見宗博館常常「下鄉」，分享博物館典藏的寶貴文物、高水準活動以及那高貴的使命感。

成大歷史系有幸與世界宗教博物館能在風華再現的文物館相逢，舉行「遇見伊斯蘭」特展，這是個美好的開始。且讓我們衷心祈禱有更多這樣的機會！



教育推廣

2300 萬人的幸福學堂 散播幸福種子 · 分享愛

文 / 沈思

王永慶先生教育基金會長期關注教育與學生向學的議題，而世界宗教博物館則是期望台灣不同地區的學生都能享有博物館資源，對於教育的關懷為共同的共識，自 101 年起攜手辦理「2300 萬人的幸福學堂」，把偏鄉的學生帶進博物館，在體驗與互動的學習中，體會愛與和平的真諦。

105 年 2300 萬人的幸福學堂已告一段落，總共二十所來自桃園、台中與苗栗的中小學學生，參觀世界宗教博物館以及把到校巡迴展，以「慈善」為導覽主題，設計活潑的內容讓參觀的師生從不同的宗教的慈善故事中，從中發掘即便是不同的宗教，有著不同的文化與習俗，都是以愛為基礎，傳遞和平的理念，並希望人們可以付出助人，除了展品外，並加入互動教具讓學生穿戴，以及參觀重新改裝後的新的兒童館「愛的星球」，從遊戲與互動中，學習生命與自然的重要性，而校園巡迴展則是以「歲時祭儀」為主題，挑選不同宗教在不同時序中的習俗或節慶，讓學生從不同的角度體會時節的樂趣，本館也特別設計學習單，輔助學生學習以及教師教學。

每個偏鄉學校的困境不同，並非都是物資或是基礎教育資源的缺乏，但是參與學校的教師幾乎都有提出，因為地處偏遠的關係，學生文化衝擊不足，校方也很用心的辦理不同的體驗、講座、活動，並因



1. 水美國小本身就是一個注重學生閱讀的學校，每個學生對於很多宗教都有基礎的認識了，藉由參觀博物館，讓學習的內容更加具體，尤其是穿戴服飾的時候，每個學生都非常好奇的想試穿看看。
2. 平等國小，為台中最偏遠的小學，連續兩年都參與幸福學堂多元文化校園巡展，藉由展板與穿戴的服飾更能更深入的學習不同文化的樣貌喔！！



3



4

3. 來自苗栗泰安鄉的梅園國小，學生來自於天狗與梅園兩個部落，全校都是原住民的小朋友，還特地地在「愛的星球」裡高唱泰雅族的傳統歌謠，讓導覽員與館員都深受感動。

4. 梧南國小學生好奇的看著世界宗教建築模型區的婆羅浮屠，非常認真地聽導覽員介紹建築的特色與歷史文化。

應所處的環境，與地方特色結合，發展不同領域的體驗，但是仍有所局限，而社會團體能主動提供相關的資源給於學校教育中，不只是解決校方找尋資源上的困境，更是能夠讓學生有更豐富、多元的學習內容，對於未來面為多元種族與文化的社會環境，世界宗教博物館提供的教育資源，不只是補強了師生對於異文化的知識，更是從中學習到尊重與包容異同的重要精神，並提升學習的好奇心與動力。

因兒童館重新裝潢，從原先的「愛的森林」變成「愛的星球」，舉辦了「愛的星球」開幕記者會，提升知名度外，剛好當天為 105 年度幸福學堂第一批學生參觀，來自台中烏日區的特偏小學—溪尾國小，同時也為感謝多年來為學生教育付出極大的王永慶先生教育基金會，邀請許副執行長與周秘書一同共襄盛舉，世界宗教博物館陳國寧館長期許愛的星球不只是「生命教育場館」更是「大家心靈的博物館」，溪尾國小王派仁校長於致詞中也特地感謝王永慶先生教育基金會與世界宗教博物館，有這樣的機緣可以帶學生參觀學習。

幸福學堂五年來已有上萬名學生受惠，期望未來有更多的資源給予博物館，讓更多地區的學生受惠，讓博物館的理念可以傳達到台灣的每一個角落。



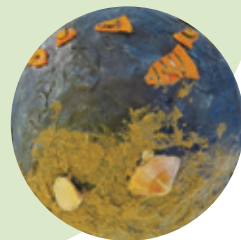


永平國小五年級美術班與張美玲老師

教育推廣

做一個屬於自己愛的星球

文 / 永平國小五年級美術指導老師張美玲



緣起

2016年9月世界宗教博物館的兒童館企劃案負責人鈺方到學校說明，宗博館重新整修後的兒童館，希望找鄰近的學校合作一些藝術展演活動；館方期待透過孩子的眼睛與巧手，合作以【做自己的星球】為創作主題，並以「愛」架構星球內容，稱之【愛的星球】。身為美術老師的我，熱愛帶孩子從事不同的美術創作，和接觸教室外的文化展演空間。亦，開始思索著如何領學生創作個人化的星球。



動念

生命胚胎的樣貌，大多是圓，符號是○
浩瀚宇宙星體形成態樣，是個圓形體。

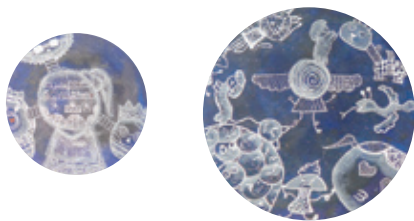
生活中人們常祈願～自己能擁有圓滿的人生，
而這豐茂的圓，是由愛堆疊而來。

在以上的意念基礎上，與學生從宇宙星體形成、
差異性、獨特性，進而導入你是微電影導演，「圓形的球體」是你的拍片場地，不論你要拍攝的劇情是哪一類？這戲碼須有「愛」的元素。即，做一個屬於自己愛的星球。





永平國小四年級美術班與張綉莉老師

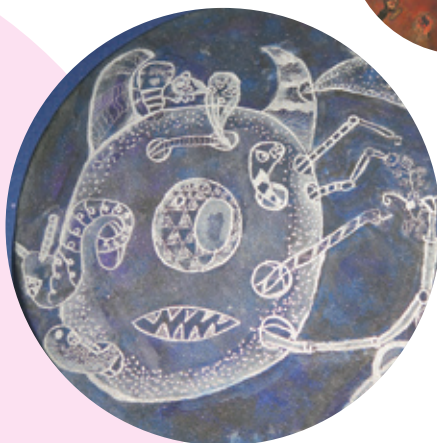


創星

短短一個月內，學生卯足了個人發想力盡情創作。媒材從光禿禿的保利龍球體，上色、加料、捏塑或搭配現成物等等，組合成琳琅滿目的各類星球，有：休閒、夢幻、環保、樂園、鬼怪、海洋、泡泡、寶可夢、火焰、花朵、遊樂場……。孩子們的想像力無遠弗屆，在星球上他所製造出來的景色或生命體，若你好奇指著他的星球的物件問：這是什麼？學生們總能娓娓道來，因為，他是這星球的導演，每個角色、建物、場景的安排，都是他一手策劃。所以囉！不管其他人怎麼看待他的星球，他們都會面帶微笑告訴你：我愛我的星球，歡迎你來我的星球旅行。

感謝

永平國小的好鄰居世界宗教博物館，從企劃案、錄製展覽預告片、世界宗教導賞，這些給了美術班學生一次特別的博物館合作經驗。亦，豐富了學生課堂外藝術文化之旅。



2017/02/08

文化部專員訪視，了解館內經營狀況，並提出相關問題與建議。



2017/02/14

古琴藝術家王鵬先生（右）與陶藝家杜輔仁先生（左）參觀。



2017/01/15

四川宗教會貴賓來訪。



2017/02/20

"第六屆佛教徒與基督徒對話"第一次籌備會議，會後合影。



2017/03/02

信義區老人服務中心參觀導覽。



2017/03/16

外交部亞太司—印尼金融協會訪台貴賓團。



宗博文化生活館



我們的展場空間動靜皆宜。除了「藝曲同賈」9名藝術家的聯展、也可進行動態發表說明會，1/13 我們承辦靈鷲山慈善基金會國際志工招募說明會，展場容納約30位與會貴賓。

重新裝修的文創禮品區也於1/20開始營運，除了展售與世界宗教博物館相關的紀念伴手禮品，亦有白陶瓷生活用品、藝術家品牌作品、緬甸的繪畫創作等，讓來參觀的民眾，亦能欣賞世界藝術之美與雅緻的生活情趣。

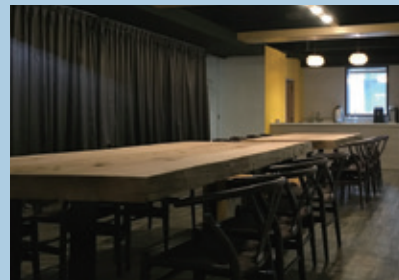
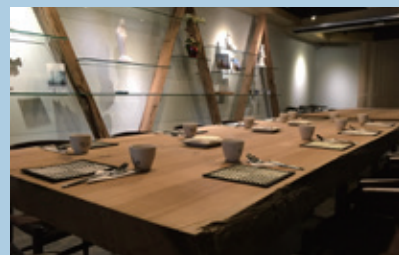
宗博文化生活館 - 宗鳴薈配合4月開幕的唐卡特展，期間將獨家販售藏式風味奶茶。

宗鳴薈

共享空間 [20 人座位]

茶水費 (\$100/2hrs/ 人)

設備：觸控式投影幕、無線網路、列印服務 (另計費)、
使用期間提供咖啡及熱茶、兩張 10 人長桌



宗博文化生活館

洽詢：02- 82316118 分機 8921 王小姐

時間：週二至週日，早上 10 點至下午 5 點 30 分，週一公休

地點：新北市永和區保生路 2 號 7 樓 [facebook](#)

4 月聯合活動

玩積木遊宗博

- 親子積木大挑戰 -
第一梯次

106/04/15 (六)

14 : 00~16 : 00

地點：文化生活館

朗朗覺性 從閱讀開始

2017 菩提智慧書展

展出時間：4/15 (六)~4/30 (日)

上午 10:00- 下午 06:00

現場凡購買靈鷲山般若書坊出版品

第一重 出版品 /CD/ 影音 8 折起

第二重 消費就送：名片式放大鏡乙個

第三重 滿額再送：結帳金額滿 1000 元，
再送吉星高照明信片組 (價值 250 元)

樊花錦
素一蔬一餐一宴

主廚規劃新菜色

採用台灣友善大地小農生產的當令蔬食
健康、有機栽種、低碳，不添加味精

4月嶄新上市

Facebook：One Nature樊花錦

電話：02-8231-5988

營業時間：11:00-21:00

週一休館 (供餐時間：11:00-14:30, 17:30-20:30)

地址：新北市永和區保生路2號7樓

(可於捷運頂溪站1號出口，搭乘比漾廣場接駁車至世界宗教博物館)



塔香烤蔬菜

食材：

杏鮑菇、香菇、南瓜、紅黃甜椒、四季豆、胡蘿蔔、馬鈴薯、有機菱角、苦瓜、青花菜、白花菜、小黃瓜、青椒、番茄、紅胡椒粒

番茄藜麥鮮蔬烤飯

食材：

番茄、彩椒、紫包心菜、美生菜、有機藜麥、芝麻葉、義大利葡萄酒醋





宗博之友

熱情招募中!!

- * 「宗博之友」持卡全年不限次數免費入場，可同時免費攜帶一位親友入場。
- * 館內禮品、出版品以及館方舉辦活動均享有優惠。
- * 年卡申辦電話：02-8231-6118 分機 8110

98-04-43-04		郵政劃撥		儲蓄存款單		◎寄款人請注意背面說明 ◎本收據由電腦印錄請勿填寫		郵政劃撥儲蓄存款收據	
收		款		帳		號		19119505	
通訊欄(限與本次存款有關事項)		收		款		戶		名	
劃撥單附註： 勾選卡別卡別 適用人數 年費(台幣) 家庭卡 家庭成員以4人為限 1500元 個人卡 (限15歲以上)1人 900元 親子卡 親子2人 600元		財團法人世界宗教博物館發展基金會附設台北館		存款		人		<input type="checkbox"/> 他人存款 <input type="checkbox"/> 本戶存款	
姓名		地址		電話		主管：		經辦局收據號	
存款		金額		拾萬		仟		佰	
拾		元		拾		元		元	
收		款		帳		號		19119505	
通訊欄(限與本次存款有關事項)		收		款		戶		名	
劃撥單附註： 勾選卡別卡別 適用人數 年費(台幣) 家庭卡 家庭成員以4人為限 1500元 個人卡 (限15歲以上)1人 900元 親子卡 親子2人 600元		財團法人世界宗教博物館發展基金會附設台北館		存款		人		<input type="checkbox"/> 他人存款 <input type="checkbox"/> 本戶存款	
姓名		地址		電話		主管：		經辦局收據號	
存款		金額		拾萬		仟		佰	
拾		元		拾		元		元	

請填妥宗博之友申請表，並附照片一張，連同匯款收據影本，寄回世界宗教博物館。

銀行匯款：

玉山銀行雙和分行

帳號：0129440020988

戶名：財團法人世界宗教博物館發展基金會附設台北館

宗博之友申請表

申請日期：_____年_____月_____日

會員編號：(館方填寫)

申請卡別：家庭卡 個人卡 親子卡

姓名：_____

生日：_____

小朋友姓名：_____

通訊地址：_____

手機：_____

E-mail：_____

連絡電話：_____

服務單位：_____

職稱：_____

方便聯絡方式及時間：_____

上午 下午 晚上 全天

電話：_____

e-mail：_____

歡迎小額捐款贊助宗博生命教育計劃

贊助電話：02-8231-6118#8110 或 8815



奇幻精靈 劇場



每月雙週六下午14:00-15:00

住在愛的星球裡的奇幻精靈熱愛表演、喜歡小朋友
生動的表演搭配博物館展覽的世界文化主題、
生命教育繪本、肢體律動、遊戲及手作課程
與大小朋友共度美好的親子時光！



歡迎加入FB粉絲專頁

2017 04/09 日 ~ 06/04 日

The Appearance of Wisdom and Compassion

The Thang-Ka Art by LuoSang LongDa Vajra Guru from Regong, Qing-Ha

世界宗教博物館六樓 特展區 I II



悲智 境相

The Appearance of
Wisdom & Compassion

一沙一世界
一念一剎圖

諸佛·觀音·財神·藏醫·沙壇城

指導單位 | 文化部
MINISTRY OF CULTURE

主辦單位 | 世界宗教博物館 MUSEUM OF WORLD RELIGIONS 財團法人靈鷲山佛教基金會

協辦單位 | 熱貢殊像院 龍達文化藝術基金會 劍橋東方文化學會 關西潮音禪寺 財團法人淨化社會文教基金會
財團法人全國宗教聯合發展基金會 社團法人中華佛教普賢護法會 社團法人中華淨因眾生關懷協會

贊助單位 | 元亨典藏有限公司 黑森林藝術空間 咖哩本色餐廳

